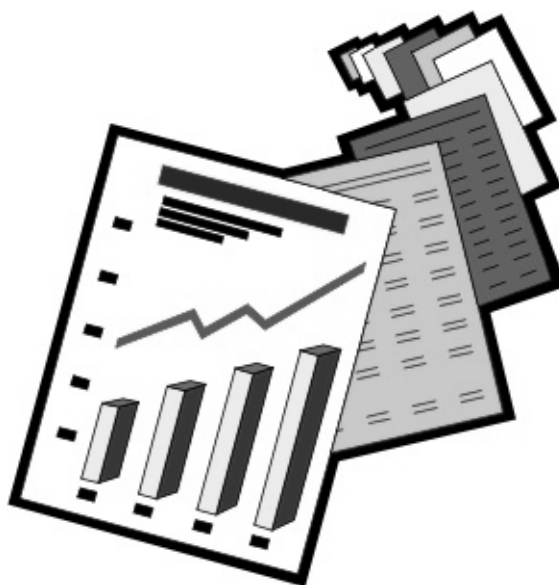




Markt Altusried

Statistischer Jahresbericht

2012



Liebe Mitbürgerinnen und Mitbürger!

Mit dieser Ausgabe des Bekanntmachungsblattes erhalten Sie den Statistischen Jahresbericht für das Jahr 2012. Wir haben darin zahlreiche Daten für Sie zusammengestellt, die einen Rückblick auf die Entwicklung der Gemeinde geben.

Altusried, den 8. März 2013

Mit freundlichen Grüßen

Heribert Kammel
1. Bürgermeister

1. Einwohnerdaten, Meldewesen und Standesamt (jeweils zum 31. Dezember)

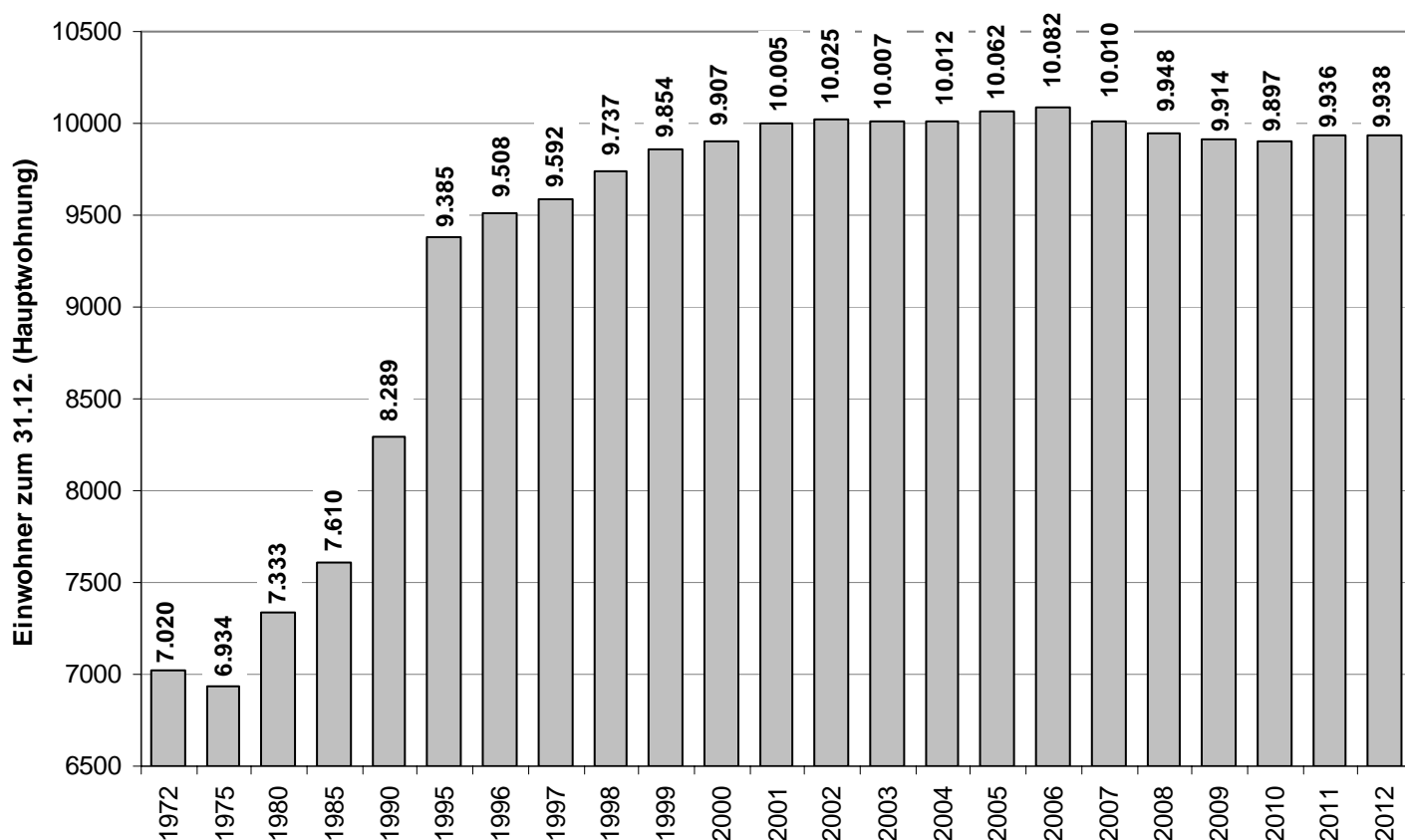
Gemeldete Einwohner

	2009	2010	2011	2012
Mit Hauptwohnung	9.914	9.897	9.936	9.938
Mit Nebenwohnung	489	486	485	480
Gesamt:	10.403	10.383	10.421	10.418

Unterteilung nach Geschlecht

	2009	2010	2011	2012
Männlich	5.211	5.208	5.240	5.230
Weiblich	5.192	5.175	5.181	5.188
Gesamt:	10.403	10.383	10.421	10.418

Entwicklung der Wohnbevölkerung (Hauptwohnung, jeweils zum 31. Dezember)



Einwohnerbewegung im Jahr 2012 (in Klammern die Werte aus dem Vorjahr)

Ortsteil	Geburten	Sterbefälle	Natürliche Bewegung	Zuzüge	Wegzüge	Wanderstatistik	Zuzüge Abgänge insgesamt	Stand 31.12.2012
Altusried	40 (48)	48 (48)	-8 (0)	321 (303)	295 (300)	26 (3)	18 (3)	5.295 (5.277)
Frauzenzell	6 (10)	1 (5)	5 (5)	30 (43)	52 (48)	-22 (-5)	-17 (0)	839 (856)
Kimratshofen	16 (13)	10 (8)	6 (5)	88 (82)	94 (72)	-6 (-10)	0 (15)	1.430 (1.430)
Krugzell	13 (14)	7 (8)	6 (6)	109 (114)	107 (107)	2 (7)	8 (13)	1.999 (1.991)
Muthmannshofen	5 (6)	5 (2)	0 (4)	19 (24)	26 (20)	-7 (4)	-7 (8)	375 (382)
Gesamt:	80 (91)	71 (71)	9 (20)	567 (566)	574 (547)	-7 (19)	2 (39)	9.938 (9.936)

Ausländische Wohnbevölkerung nach Nationalitäten (Hauptwohnungen)

Nationalität	2009	2010	2011	2012
Britisch	5	5	7	6
Französisch	6	7	7	11
Italienisch	24	23	22	21
Kroatisch	4	4	6	6
Niederländisch	7	7	5	5
Österreichisch	24	24	25	19
Polnisch	11	12	15	8
Rumänisch	14	10	15	25
Russisch	6	5	5	6
Schweizerisch	6	6	8	9
Serbisch & Montenegr.	6	6	5	5
Spanisch	3	3	3	5
Thailändisch	8	9	8	7
Türkisch	20	23	23	22
Ungarisch	4	4	5	6
Andere Staaten	41	43	49	35
Gesamt:	192	194	210	196

Familienstände (Hauptwohnungen)

Personen	2009	2010	2011	2012
Ledig	4.130	4.079	4.069	4.041
Verheiratet	4.727	4.744	4.781	4.785
Verwitwet	513	520	513	508
Geschieden	544	554	573	604

Standesamt

Geburten	2009	2010	2011	2012
Männlich	35	38	45	40
Weiblich	37	38	46	40
Insgesamt:	72	76	91	80

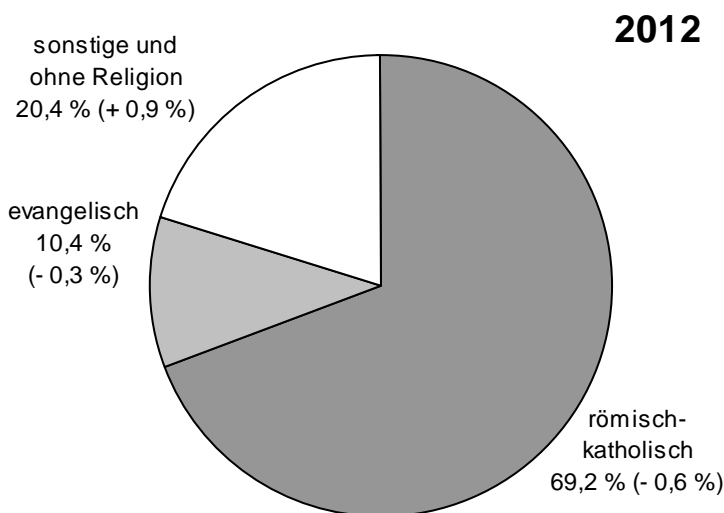
Die häufigsten Vornamen 2012:

Männlich: Lukas
 Weiblich: Annika, Emilia, Lia, Paula

Weitere Beurkundungen 2012:

Eheschließungen in Altusried: 37 (Vorjahr: 48)
 Geburten in Altusried: 2 (Vorjahr: 3)
 Sterbefälle in Altusried: 35 (Vorjahr: 36)

Religionszugehörigkeit (Hauptwohnungen)



Konfession	2009	2010	2011	2012
Römisch-katholisch	7.070	6.951	6.934	6.877
Evangelisch	1.096	1.090	1.059	1.036
Ohne Konfession bzw. verschiedene	1.748	1.856	1.943	2.025

Meldewesen

	2009	2010	2011	2012
Ausgestellte Reisepässe	388	499	463	442
Vorläufige Reisepässe	5	9	5	3
Ausgestellte Personalausweise	1.159	1.756	1.072	1.227
Vorläufige Personalausweise	75	79	75	66
Ausgestellte Kinderreisepässe	94	90	110	170
Beantragte Führungszeugnisse	319	389	389	329

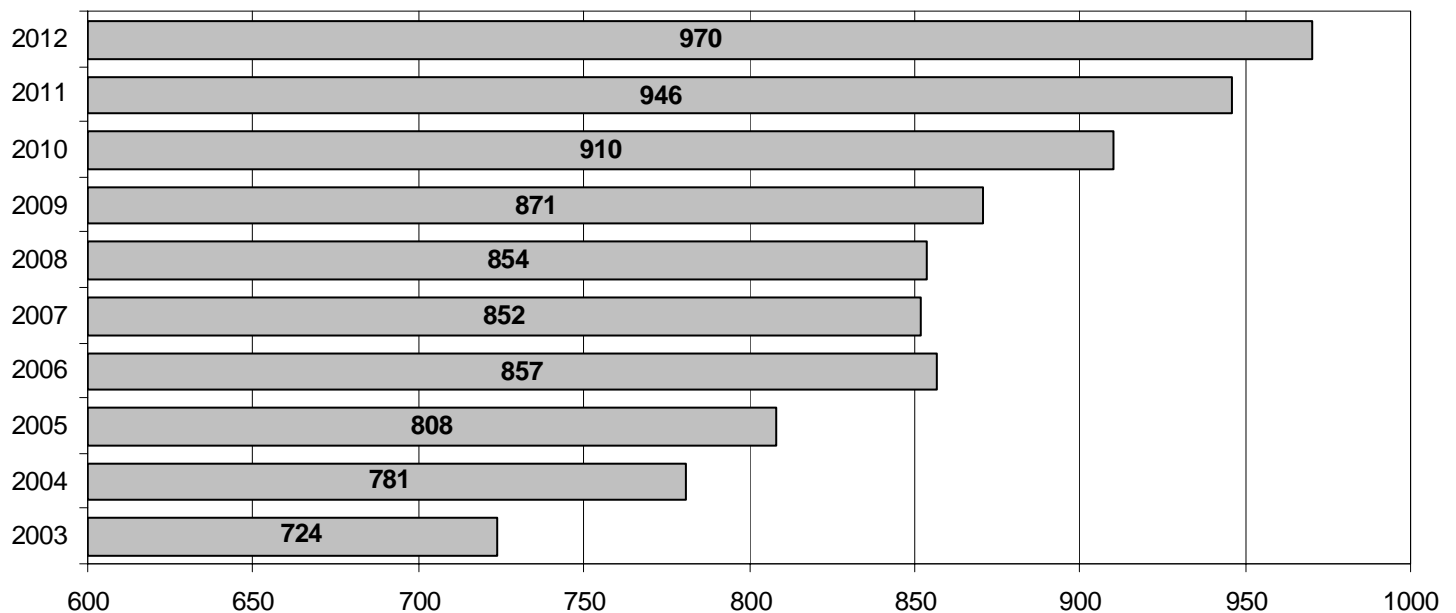
2. Sozialversicherung

Aufgenommene Rentenansprüche	2009	2010	2011	2012
Deutsche Rentenversicherung Bund	30	24	26	31
Deutsche Rentenversicherung Schwaben	57	50	56	50
Landwirtschaftliche Alterskasse	13	6	14	7

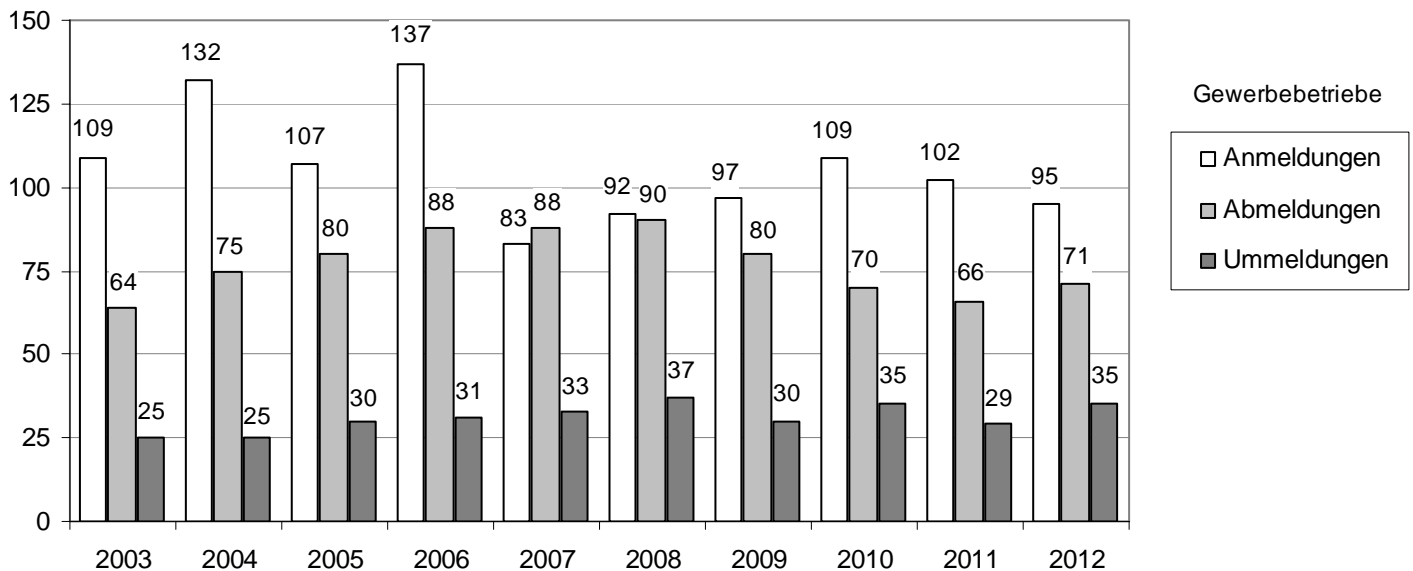
Sonstiges	2009	2010	2011	2012
Mietzuschuss / Lastenzuschussanträge	121	92	94	77
Fischereischeine	13	14	23	24

3. Gewerbewesen

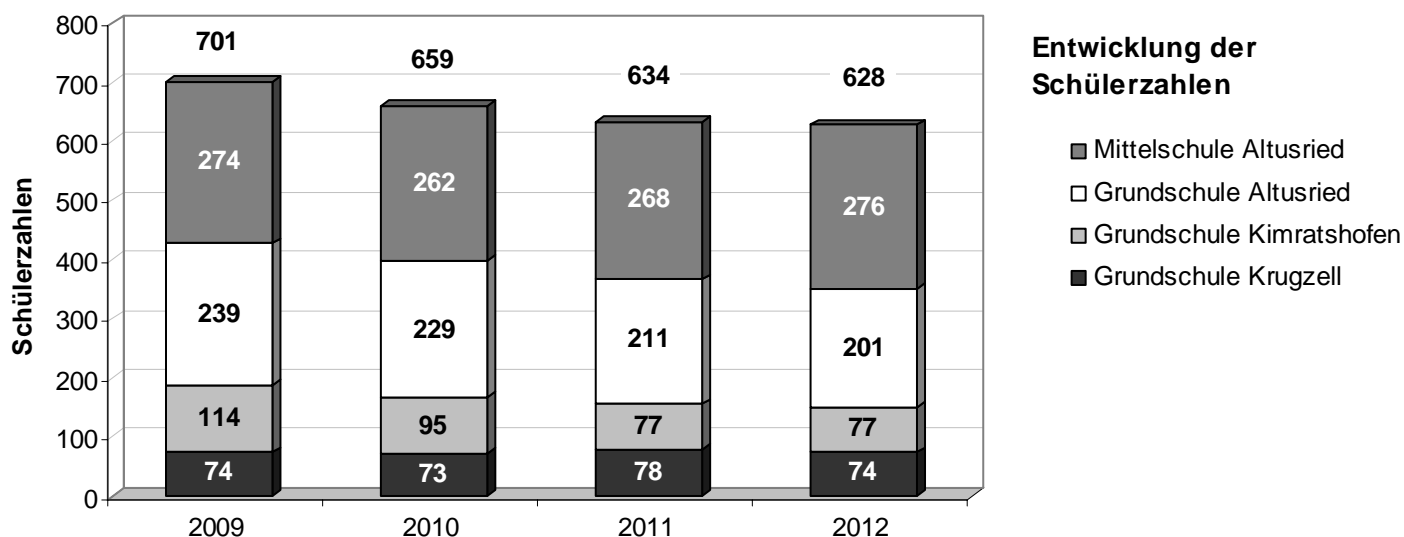
Gewerbebetriebe insgesamt



An-, Ab- und Ummeldungen



4. Schulen



Aufwendungen für den Schulbetrieb insgesamt **1.510.000,00 €** (Vorjahr: 1.400.000,00 €)
 Aufwendung je Schüler **2.400,00 €** (Vorjahr: 2.200,00 €)

In diesen Aufwendungen sind die vom Markt Altusried übernommenen Schülerbeförderungskosten von 271.200,00 € (273.900,00 €) für die Grund- und Mittelschüler bereits enthalten. Hiervon werden 55% vom Staat erstattet.

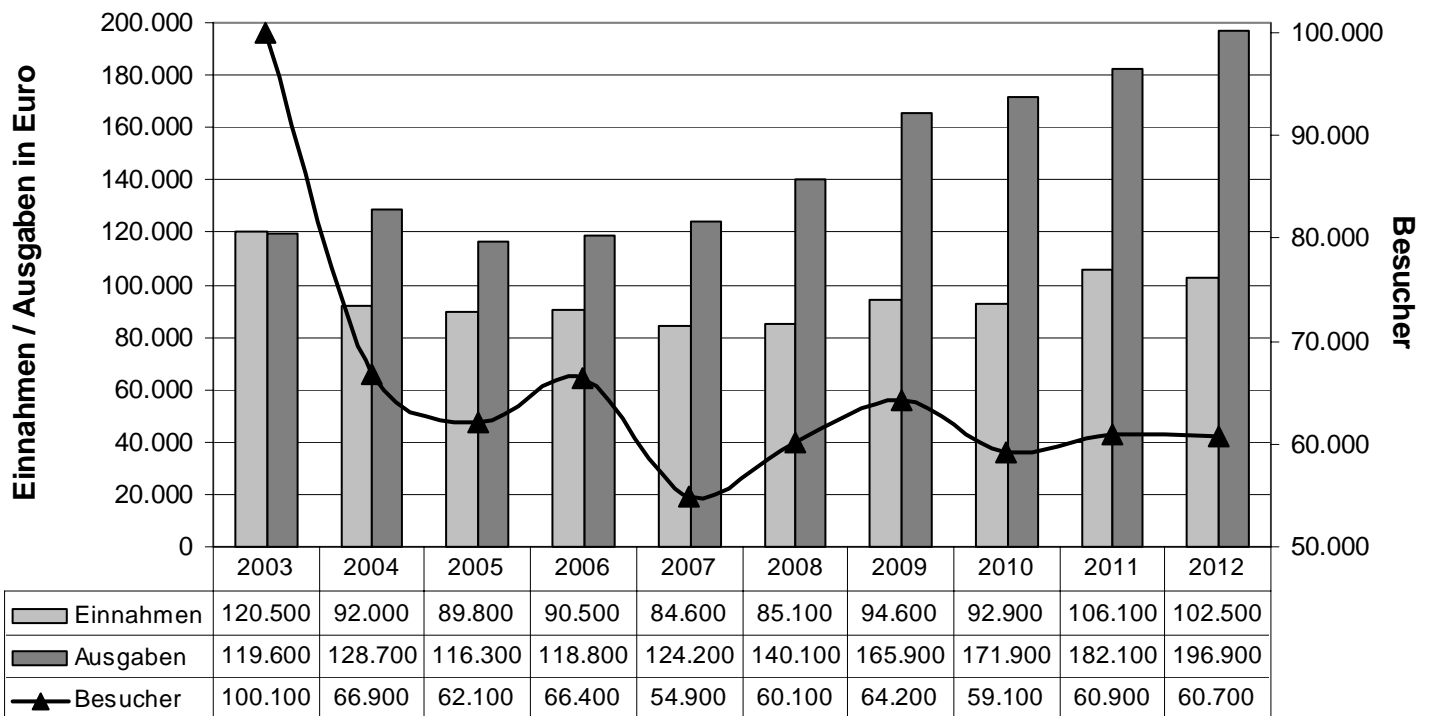
5. Kindergärten

Anzahl der Kinder in den einzelnen Einrichtungen	2009	2010	2011	2012
Kirchlicher Kindergarten Altusried (einschl. Betreuung von 11 Schulkindern und 27 Kindern unter 3 Jahren)	109	119	114	111
Gemeindlicher Kindergarten Altusried (einschl. Betreuung von 16 Schulkindern)	106	97	96	87
Kirchlicher Kindergarten Frauenzell	35	35	41	37
Kirchlicher Kindergarten Kimratshofen	31	35	36	38
Kirchlicher Kindergarten Krugzell	54	55	60	64
Kinder insgesamt:	335	341	347	337

Höhe der Zuschüsse der Gemeinde im Jahr 2012:

- An Zuschüssen zahlte die Gemeinde nach dem Bayerischen Kinderbildungs- und -betreuungsgesetz (BayKiBiG) 2012 insgesamt 381.900,00 € (362.000,00 €).
- Die Beteiligung der Gemeinde an den Betriebskostendefiziten der Kath. Kindergärten im Jahre 2012 betrug 80.800,00 € (71.000,00 €).
- Mit den Kosten für den gemeindlichen Kindergarten betragen die Gesamtausgaben für die Kinderbetreuung 868.800,00 € (799.000,00 €).
- Vom Staat erhielt der Markt Altusried für den gemeindlichen Kindergarten einen Zuschuss in Höhe von 126.000,00 € (120.000,00 €).

6. Freibad Altusried



Anmerkung: Bei den Ausgaben handelt es sich um die Kosten des laufenden Freibadbetriebes.

7. Bücherei und Bücherbus

Bestand	2007	2008	2009	2010	2011	2012
Sachliteratur	2.811	2.367	2.125	2.283	2.388	2.465
Romane	3.923	3.082	2.946	3.251	3.291	3.480
Kinder- und Jugendbücher	5.724	4.730	4.636	5.363	5.869	6.097
Buchbestand gesamt:	12.458	10.129	9.707	10.877	11.548	12.042
Kassettenbestand	548	465	412	428	432	421
CD-ROMs	37	104	60	87	62	88
DVDs	279	330	426	571	728	902
Zeitschriften	143	174	523	548	761	683
Hörbücher	173	171	365	406	435	545
Comics	0	0	0	22	54	177
Bestand insgesamt:	13.638	11.373	11.493	12.939	14.020	14.858

Leser	2007	2008	2009	2010	2011	2012
Anzahl	1.285	1.231	1.145	1.270	1.404	1.510

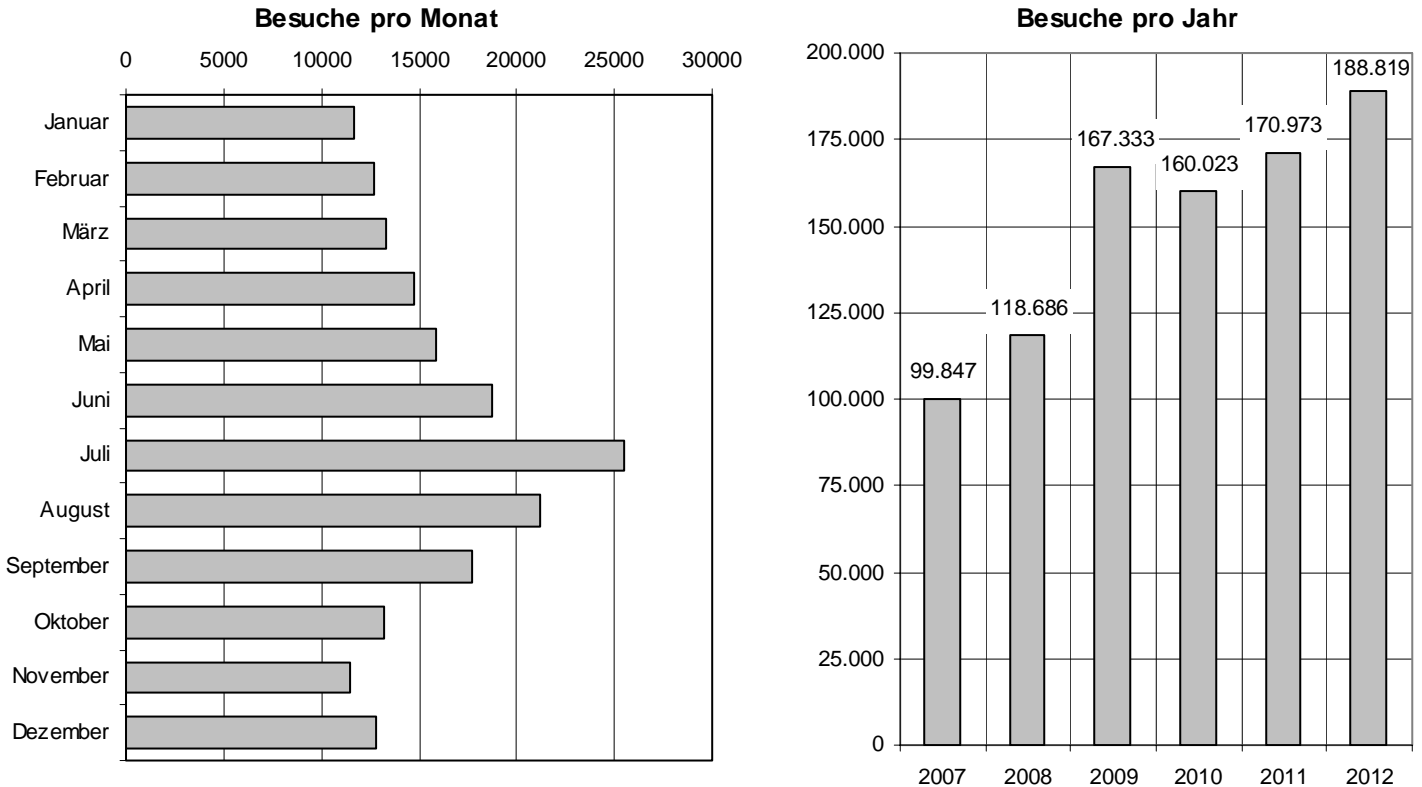
Ausleihungen	2007	2008	2009	2010	2011	2012
Gemeindebücherei	19.809	19.294	23.115	25.262	34.051	37.127
Bücherbus Ortsteile	6.007	3.612	5.664	4.972	5.643	6.034
Bücherbus Schule Kimratshofen	1.661	1.495	2.096	2.418	2.364	2.268
Bücherbus Schule Krugzell	1.914	1.362	1.691	2.321	3.016	3.102
Gesamt:	29.391	25.763	32.566	34.973	45.074	48.531

Die Ausleihungen entfielen auf:	2007	2008	2009	2010	2011	2012
Sachliteratur	1.823	1.376	1.919	1.766	2.262	2.540
Romane	6.453	5.476	5.800	5.465	6.773	6.818
Kinder- und Jugendbücher	14.380	12.337	14.819	16.276	19.061	18.528
Kassetten + CD-ROMs	2.365	1.291	1.634	1.207	866	720
DVDs	2.831	2.826	4.680	6.105	8.518	9.381
Zeitschriften	822	986	1.656	1.820	2.173	2.098
Hörbücher	717	1.276	2.058	2.253	5.052	7.200
Comics	0	0	0	81	369	1.246

8. Besucherstatistik der gemeindlichen Internetseiten

Im Jahr 2012 wurden auf www.altusried.de und www.freilichtbuehne-altusried.de 188.819 Besuche (Durchschnitt: 517 pro Tag) gezählt, so viele wie nie zuvor. Dies stellt gegenüber dem Vorjahr einen Zuwachs von rund 18.000 Besuchen dar (+ 10,4 %). In der Monatsstatistik wird wieder sehr deutlich, dass die Freilichtbühne einen großen Einfluss auf die Besucherzahlen unserer Internetseiten hat.

Bemerkenswert ist, dass unsere Webseiten seit der letzten großen Umstellung zu Beginn des Jahres 2005 inzwischen über eine Million Mal aufgerufen wurden.



9. Feuerwehren

Ortsteile	Mannschaftsstärke (Vorjahr in Klammern)		Atemschutz- geräteträger	Fahrzeugbestand
	Aktive	Jugendfeuerwehren		
Altusried	66 (64)	9 (6)	25 (24)	1 LF 8, 1 TLF 16/25, 1 MZF, 1 DLK 23/12, 1 HLF 20/16
Frauenzell	41 (39)	1 (3)	8 (10)	1 LF 8/6
Käsers	32 (29)	6 (0)	0 (0)	1 TSF
Kimratshofen	52 (48)	7 (4)	22 (21)	1 LF 20/16
Krugzell	41 (43)	0 (0)	19 (17)	1 LF 10/6
Muthmannshofen	26 (26)	0 (0)	12 (12)	1 LF 8
Walzlings	27 (21)	3 (10)	0 (0)	1 TSF
Gesamt:	285 (270)	26 (23)	86 (84)	11 Fahrzeuge

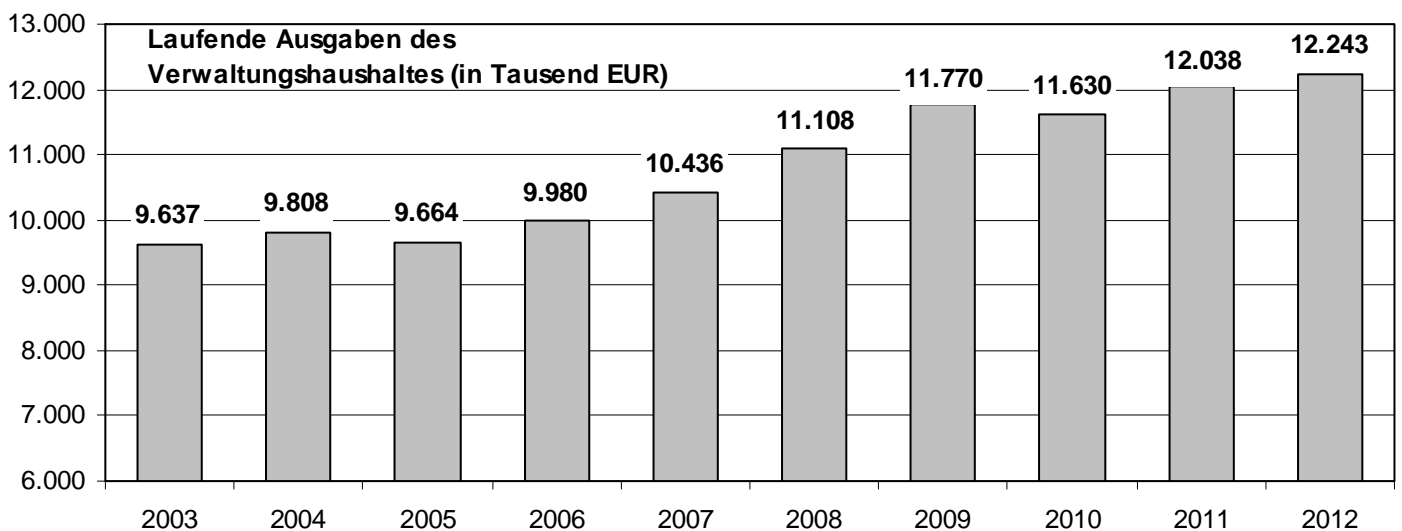
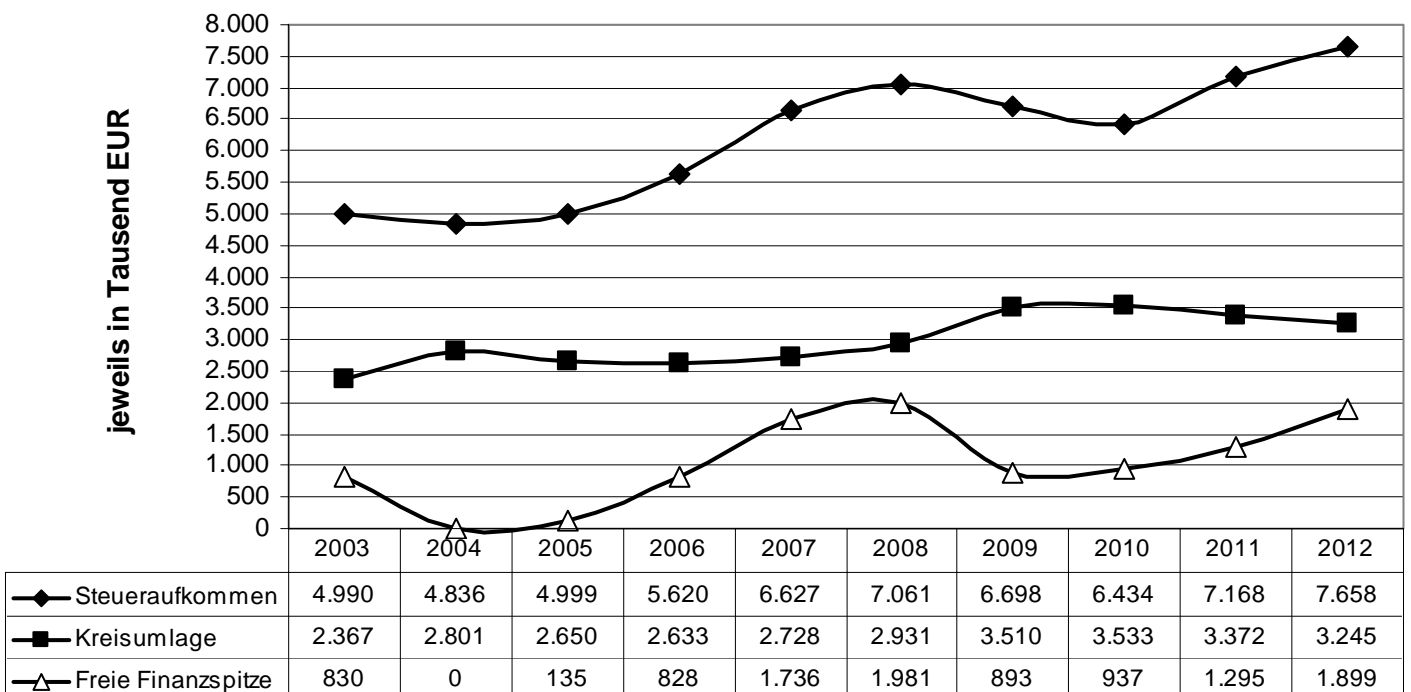
LF = Löschgruppenfahrzeug, HLF = Hilfeleistungslöschgruppenfahrzeug, TLF = Tanklöschfahrzeug, TSF = Tragkraftspritzenfahrzeug, MZF = Mehrzweckfahrzeug, DLK = Drehleiter mit Korb

Jede der 7 Wehren verfügt über ein eigenes Feuerwehrgerätehaus. Die laufenden Ausgaben für die Freiwilligen Feuerwehren betragen im Jahre 2012 insgesamt 96.500,00 € (105.000,00 €).

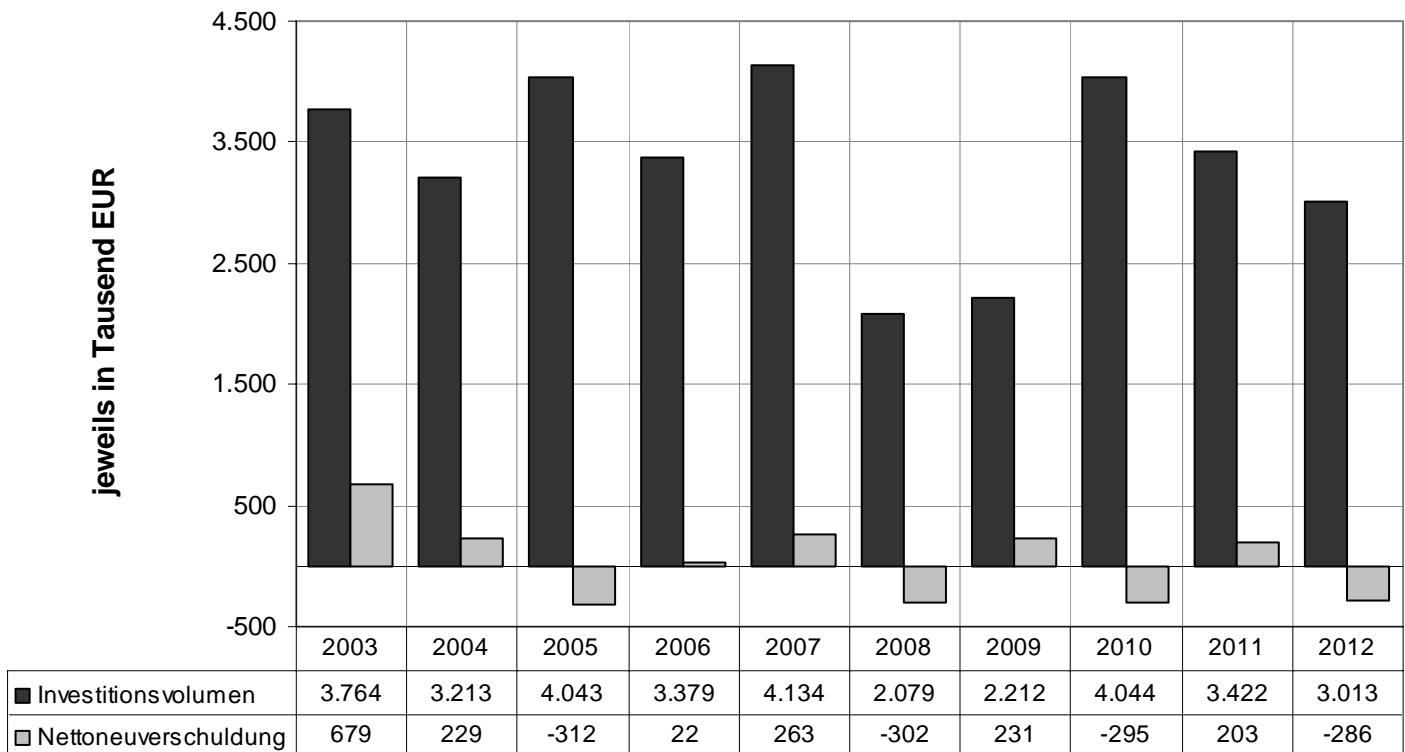
10. Kommunales Finanzwesen

Bedeutende Einnahmepositionen	2009	2010	2011	2012
Einkommensteuerbeteiligung	3.791.900 €	3.614.800 €	3.813.400 €	4.141.400 €
Gewerbsteuer	1.928.800 €	1.810.300 €	2.339.500 €	2.476.300 €
Grundsteuer A	146.100 €	145.700 €	148.200 €	147.600 €
Grundsteuer B	831.800 €	863.300 €	867.200 €	892.300 €
Schlüsselzuweisung	1.459.600 €	1.483.200 €	1.403.400 €	1.617.500 €
Gebührenaufkommen	2.220.900 €	2.265.000 €	2.330.800 €	2.420.700 €
Umsatzsteuerbeteiligung	488.600 €	525.900 €	516.800 €	549.200 €
Kraftfahrzeugsteuerbeteiligung	205.200 €	205.200 €	205.200 €	205.200 €
Grunderwerbsteuerbeteiligung	72.800 €	92.200 €	86.300 €	80.900 €
Finanzzuweisung nach Art. 7 FAG	167.400 €	166.500 €	165.600 €	165.500 €

Entwicklung der Einnahmen aus dem Realsteuer- und Einkommensteueraufkommen, der zu leistenden Kreisumlage sowie der nach Abzug aller weiteren laufenden Kosten jeweils noch verbleibenden „freien Finanzspitze“ für Investitionsmaßnahmen



Investitionsvolumen mit Nettoneuverschuldung



Hinweis: Eine negative Nettoneuverschuldung zeigt an, dass im betreffenden Jahr Schulden getilgt werden konnten.

Schuldenstand zum 31.12.	2009	2010	2011	2012
Schuldenstand	13.494.748 €	13.199.664 €	13.403.120 €	13.117.307 €
Pro-Kopf-Verschuldung	1.358 €	1.328 €	1.346 €	1.317 €
Durchschn. Pro-Kopf-Verschuldung im Landkreis	1.364 €	1.352 €	1.473 €	1.541 €

Nachrichtlich (Stand per 31.12.2012): Vom Markt Altusried über die BayernGrund GmbH zur Zwischenfinanzierung des Baulanderwerbes für das Baugebiet „An der Alpenblickstraße“ in Altusried in Anspruch genommene Mittel: 315.000 €

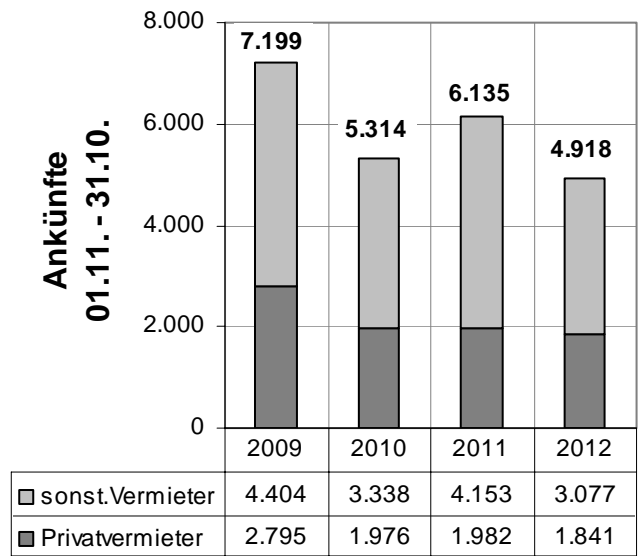
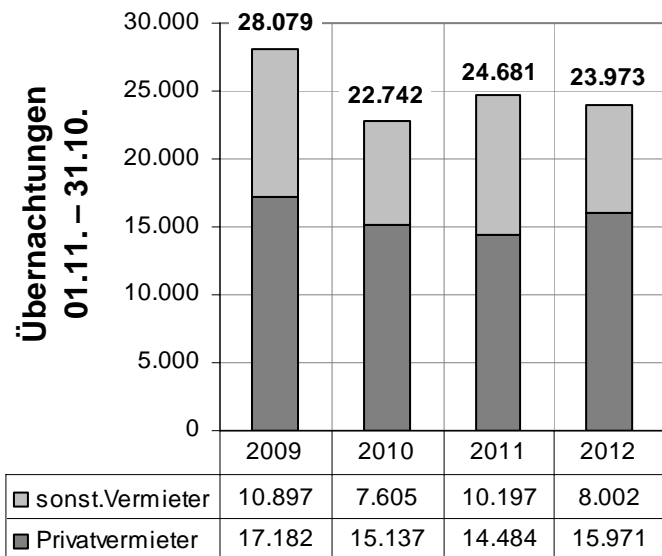
Wasserverbrauch (cbm)	2009	2010	2011	2012
Altusried	307.700	306.900	321.900	329.000
Krugzell	87.300	90.600	90.700	90.200
Kimratshofen	45.100	67.700	99.100	110.200
Frauenzell	31.200	31.000	29.800	31.200
Muthmannshofen	9.300	11.100	10.100	10.700
Gesamt:	480.600	507.300	551.600	571.300

Abwassermengen (cbm)	2009	2010	2011	2012
Altusried	286.700	285.400	300.400	305.700
Krugzell	59.800	61.900	63.900	62.700
Kimratshofen	27.700	27.700	27.600	28.000
Frauenzell	20.500	20.300	19.200	20.800
Muthmannshofen	6.700	7.000	7.100	7.300
Gesamt:	401.400	402.300	418.200	424.500

Zuschüsse an Vereine und Organisationen

An Vereine und kulturelle Organisationen in allen Ortsteilen hat der Markt Altusried im Jahr 2012 Zuschüsse in Höhe von 50.200,00 € (46.900,00 €) gewährt. Außerdem wurden verschiedenen Vereinen Räumlichkeiten zur Abhaltung ihrer Proben und Veranstaltungen kostenlos mit einem Zuschusswert von ca. 20.000,00 € zur Verfügung gestellt.

11. Gästeinformation, Kulturamt



Bettenkapazität	2009	2010	2011	2012
Gasthöfe und Pensionen	58	66	66	70
Ferienwohnungen (privat)	97	109	120	132
Privatzimmer	40	29	31	25
Bauernhöfe (Ferienwohnungen und Zimmer)	64	47	51	45
Schüler- und Freizeitheime	70	70	50	50
Gesamt:	329	321	318	322

Statistik 2012	Ankünfte	Übernachtungen	Aufenthaltsdauer	Bettenauslastung
Gasthöfe / Pensionen	1.332 (1.952)	2.980 (4.575)	2,2 Tage (2,3)	42,0 Tage (69,0)
Ferienwohnungen	1.204 (1.213)	10.997 (9.325)	9,1 Tage (7,7)	82,0 Tage (78,0)
Privatzimmer	199 (326)	778 (1.225)	3,9 Tage (3,7)	31,0 Tage (39,0)
Bauernhöfe	438 (443)	4.196 (3.934)	9,6 Tage (8,9)	92,0 Tage (77,0)
Schüler-/Freizeitheime	1.745 (2.201)	5.022 (5.622)	2,9 Tage (2,6)	99,0 Tage (112,0)
Gesamt / Schnitt:	4.918 (6.135)	23.973 (24.681)	4,9 Tage (4,0)	74,0 Tage (77,0)

In Klammern die Werte vom Vorjahr. Die Statistik basiert auf den von den Vermietern gemeldeten Zahlen.

Busgruppen mit einer Gesamtkapazität von ca. 1.500 Personen und ebenso vielen Übernachtungen mussten aus Kapazitäts- und Qualitätsgründen in Kempten, Bad Grönenbach und Wiggensbach untergebracht werden.

Freilichtbühne Altusried und Theaterkäfte

Freilichtbühne: Gastproduktionen 2012	
Musical „My Fair Lady“	15 Vorstellungen mit rund 25.000 Besuchern
Konzert "Andreas Gabalier"	3.470 Besucher
Konzert "Hubert von Goisern"	3.830 Besucher
Konzert "TOTO"	2.000 Besucher
Konzert "Gregorian"	1.380 Besucher

Im Sommer 2012 gab es keine Altusrieder Eigenproduktion.

Theaterkäfte: Spielzeit 2011/12	
71 Vorstellungen in 6 Produktionen	10.980 Besucher (davon 746 Abonnenten)

12. Bauliche Entwicklung

Einzelne Vorhaben sind zum Teil in mehreren Kategorien aufgeführt (z. B. Abbruch und zugleich Neubau)

	2009	2010	2011	2012
Registrierte Bauanträge insgesamt	110	135	131	135
Neubaumaßnahmen	40	35	29	43
Umbaumaßnahmen	5	7	2	4
Garagen- und Carports	28	34	37	47
Landwirtschaftliche Baumaßnahmen	13	20	10	8
Güllegruben	3	1	2	0
Gewerbliche Baumaßnahmen	14	12	18	8
Werbeanlagen	3	1	4	1
Gemeindliche Bauvorhaben	1	1	2	4
Bauvoranfragen	13	18	13	14
Tekturanträge	7	6	11	14
Geländeauffüllungen	2	2	1	1
Wintergärten	2	4	2	4
Nutzungsänderungen	1	6	4	5
Dachgauben	12	9	11	5
Aufforstungsanträge	2	2	2	3
Abbrucharträge	7	6	8	4
Sonstige Maßnahmen	12	16	9	13
Wohneinheiten	28	36	36	53
Anträge im Genehmigungsverfahren	13	14	7	12

13. Sitzungsstatistik des Marktgemeinderates

	2009	2010	2011	2012
Gemeinderat	11	11	11	15
Finanzausschuss	3	2	2	2
Bau- und Umweltausschuss	8	7	6	7
Werkausschuss	2	2	2	3
Sozial- und Kulturausschuss	1	2	1	1
Rechnungsprüfungsausschuss	2	2	1	1

14. Auszug aus dem Personalstand der Gemeinde

Personalstand (31.12. jeden Jahres)	2009	2010	2011	2012
1. Bürgermeister	1	1	1	1
Beamte	2	2	2	2
Beschäftigte Rathaus (davon 8 Teilzeit)	22	22	21	21
Gästeinformation und Kulturamt (davon 1 TZ)	2	2	2	2
Beschäftigte Gemeindebauhof (davon 1 TZ)	12	12	12	12
Kindergartenpersonal (davon 6 TZ)	9	10	10	9
Auszubildende	1	2	1	2
Schulhausmeister (davon 1 TZ)	3	3	3	3
Reinigungspersonal (alle TZ)	15	15	15	15
Jugend, Familie u. Soziales (OGTS, Jugendpflege)	10	12	14	17
Freibadpersonal (auch Saisonbeschäftigte)	6	6	7	7
Bücherei (TZ)	1	1	1	1

Öffnungszeiten gemeindlicher Einrichtungen:

	Öffnungszeiten	Telefon, Fax, Email
Rathaus	Montag - Freitag 08.00 Uhr - 12.00 Uhr zusätzlich donnerstags 14.00 Uhr - 18.00 Uhr	08373 / 299-0 Fax 08373 / 299-11 rathaus@altusried.de
Kulturamt und Gästeinformation Adrian Ramjoué, Petra Eisenmann	Montag - Freitag 09.00 Uhr - 12.00 Uhr Montag, Mittwoch und Freitag 16.00 - 18.00 Uhr	08373 / 7051 Fax 08373 / 7054 gaesteinformation@altusried.de
Kartenbüro	Montag - Freitag 09.00 Uhr - 12.00 Uhr und 16.00 Uhr - 18.00 Uhr	0180 55 922 00 Fax 08373 / 7054 kb@altusried.de
Bücherei	Montag 16.00 Uhr - 19.00 Uhr Mittwoch 14.00 Uhr - 16.00 Uhr Freitag 14.00 Uhr - 16.00 Uhr	08373 / 1859
Bücherbus	Krugzell: Di 13.15 Uhr - 14.45 Uhr Muthmannshofen: Di 15.30 Uhr - 16.30 Uhr Kimratshofen: Do 13.15 Uhr - 14.45 Uhr Frauenzell: Do 15.15 Uhr - 16.15 Uhr	
Wertstoffhof	Dienstag 14.00 Uhr - 17.00 Uhr Freitag 14.00 Uhr - 17.00 Uhr Samstag 09.30 Uhr - 11.30 Uhr	Informationen zum Wertstoffhof beim Servicecenter des ZAK: 0831 / 25282-10

Die Mitarbeiter im Rathaus sind unter folgenden Telefonnummern zu erreichen:

Hauptverwaltung:	299-10	Bodenmüller Nadine (Vorzimmer 1. Bürgermeister Heribert Kammel)
	299-12	Wagner Reinhold (Geschäftsleiter): Zentrale Verwaltungsaufgaben, Personal
	299-62	Baumgartner Manfred: Archiv, Bücherei und Bücherbus

Bauverwaltung, Bauhof:	299-41	Fischer Claus (Abteilungsleiter): Bauleitplanung, Baurecht
	299-48	Grimm Sylvia: Bauanträge und Bauvoranfragen
	299-42	Grotz Gabriele: Liegenschaften, Grundstücksangelegenheiten
	299-43	Lichtblau Günter: Hoch- und Tiefbau, Wasserrecht
	299-46	Käß Daniel: Erschließungs- und Beitragsrecht
	299-45	Göttlich Hubertus: CAD, Digitale Flurkarte und Straßenbestandsverzeichnis
	921911	Bauhof, Wasserwerk

Allgemeine Verwaltung:	299-23	Dörfler Herbert (Abteilungsleiter) (vormittags): Ordnungsamt
	299-24	Meyer Heiko: Ordnungsamt
	299-20	Unterkircher Sabine / Lurtz Irene: Einwohnermeldeamt
	299-27	Grotz Aloisia: Einwohnermeldeamt
	299-22	Kiechle Katharina (vormittags): Standesamt
	299-28	Hörmann Sofie: Sozialamt
	299-25	Hegele Nicole / Meggle Sabine (vormittags): Sozialamt

Finanzverwaltung:	299-30	Heinle Thomas (Abteilungsleiter, Kämmerer): Finanz- und Haushaltswesen
	299-31	Schmitt Christopher: Buchhaltung
	299-39	Mötting Ursula: Steueramt
	299-38	Pach Peter: Kassenverwaltung und Personalverwaltung

Weitere Informationen zur Gemeindeverwaltung finden Sie auf unserer Internetseite www.altusried.de