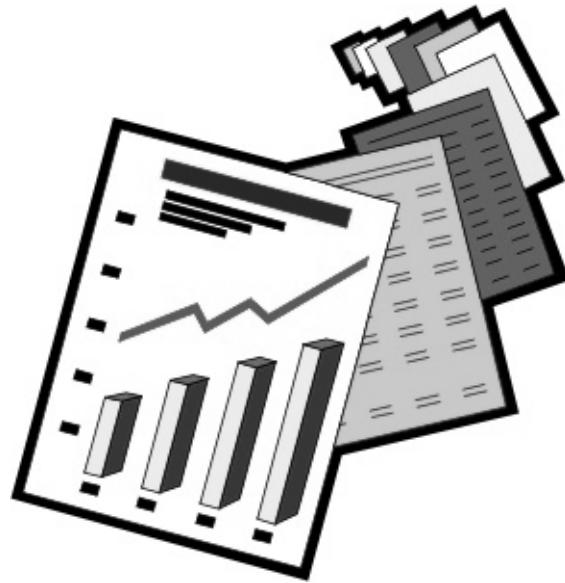




# Markt Altusried

## Statistischer Jahresbericht

# 2010



Liebe Mitbürgerinnen und Mitbürger!

Auch in diesem Jahr möchten wir Ihnen mit dem statistischen Jahresbericht wieder einen Überblick über die Entwicklung unserer Gemeinde geben. Wir hoffen, dass diese Informationen Ihr Interesse finden. Weitere statistische Daten finden Sie auf unserer Internetseite [www.altusried.de](http://www.altusried.de).

Altusried, den 11. März 2011

Mit freundlichen Grüßen

Heribert Kammel  
1. Bürgermeister

# 1. Einwohnerdaten, Meldewesen und Standesamt (jeweils zum 31. Dezember)

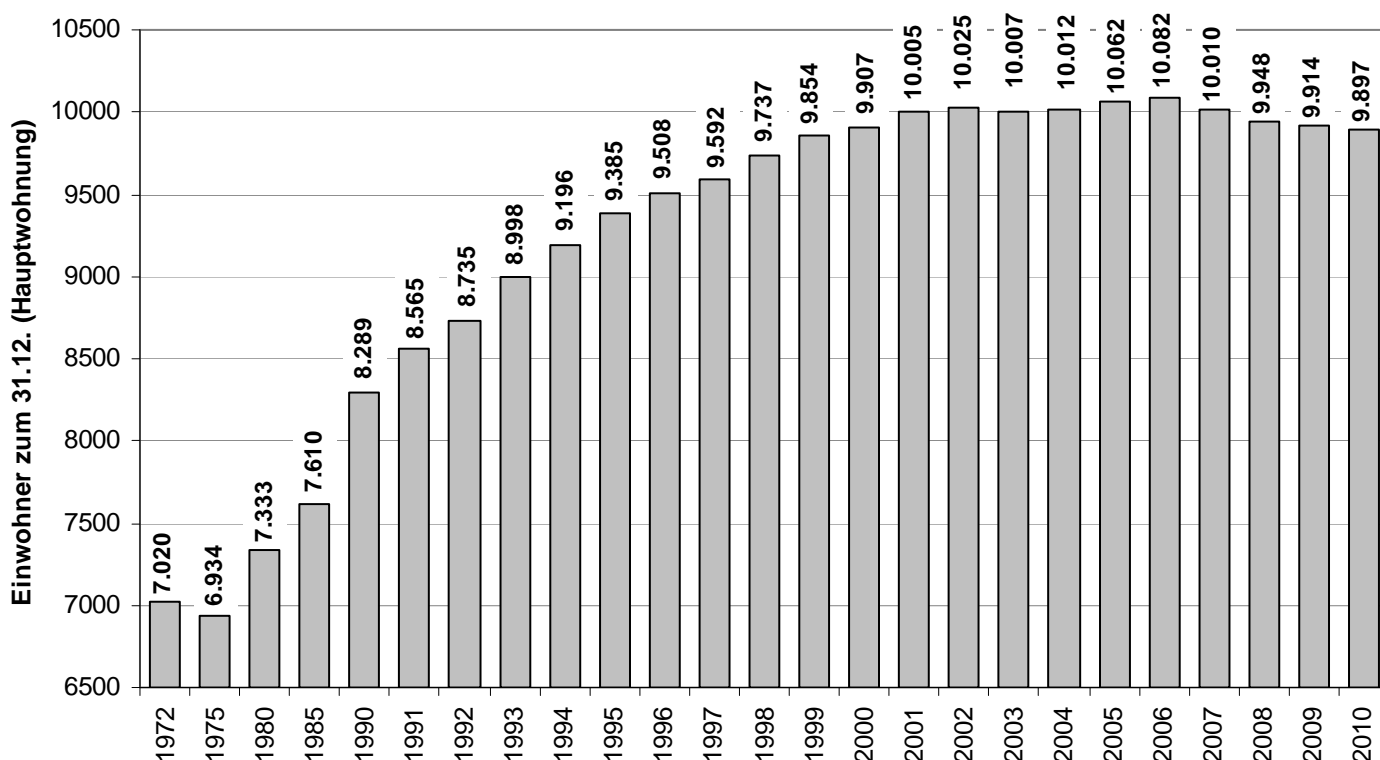
## Gemeldete Einwohner

	2007	2008	2009	2010
Mit Hauptwohnung	10.010	9.948	9.914	9.897
Mit Nebenwohnung	510	513	489	486
Gesamt:	10.520	10.461	10.403	10.383

## Unterteilung nach Geschlecht

	2007	2008	2009	2010
Männlich	5.267	5.218	5.211	5.208
Weiblich	5.253	5.243	5.192	5.175
Gesamt:	10.520	10.461	10.403	10.383

## Entwicklung der Wohnbevölkerung (Hauptwohnung, jeweils zum 31. Dezember)



## Einwohnerbewegung im Jahr 2010 (in Klammern die Werte aus dem Vorjahr)

Ortsteil	Geburten	Sterbefälle	Natürliche Bewegung	Zuzüge	Wegzüge	Wanderstatistik	Zuzüge Abgänge insgesamt	Stand 31.12.2010
Altusried	34 (41)	67 (59)	-33 (-18)	275 (280)	275 (256)	0 (24)	-33 (6)	5.274 (5.307)
Frauzenzell	6 (4)	6 (6)	0 (-2)	30 (35)	32 (50)	-2 (-15)	-2 (-17)	856 (858)
Kimratshofen	13 (9)	17 (7)	-4 (2)	72 (75)	92 (102)	-20 (-27)	-24 (-25)	1.415 (1.439)
Krugzell	19 (15)	7 (13)	12 (2)	126 (110)	102 (108)	24 (2)	36 (4)	1.978 (1.942)
Muthmannshofen	4 (3)	3 (6)	1 (-3)	28 (17)	23 (16)	5 (1)	6 (-2)	374 (368)
<b>Gesamt:</b>	<b>76 (72)</b>	<b>100 (91)</b>	<b>-24 (-19)</b>	<b>531 (517)</b>	<b>524 (532)</b>	<b>7 (-15)</b>	<b>-17 (-34)</b>	<b>9.897 (9.914)</b>

## Ausländische Wohnbevölkerung nach Nationalitäten (Hauptwohnungen)

Nationalität	2007	2008	2009	2010
Britisch	2	5	5	5
Französisch	5	5	6	7
Italienisch	20	18	24	23
Kosovarisch	1	2	6	6
Niederländisch	6	6	7	7
Österreichisch	24	22	24	24
Polnisch	13	13	11	12
Rumänisch	9	10	14	10
Russisch	4	3	6	5
Schweizerisch	7	6	6	6
Serbisch & Montenegr.	2	2	6	6
Thailändisch	8	9	8	9
Türkisch	19	20	20	23
Andere Staaten	49	45	49	51
<b>Gesamt:</b>	<b>170</b>	<b>171</b>	<b>192</b>	<b>194</b>

## Familienstände (Hauptwohnungen)

Personen	2007	2008	2009	2010
Ledig	4.220	4.154	4.130	4.079
Verheiratet	4.753	4.750	4.727	4.744
Verwitwet	520	516	513	520
Geschieden	517	528	544	554
Getrennt lebend	137	128	101	126

## Standesamt

Geburten	2007	2008	2009	2010
Männlich	43	45	35	38
Weiblich	34	38	37	38
<b>Insgesamt:</b>	<b>77</b>	<b>83</b>	<b>72</b>	<b>76</b>

### Die häufigsten Vornamen 2010:

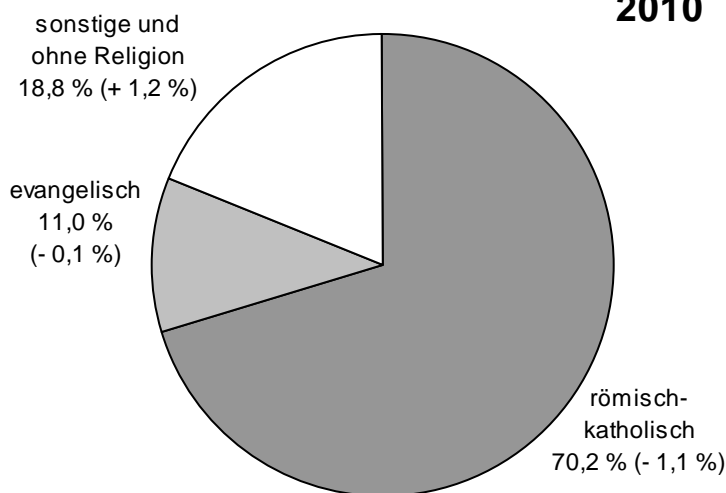
Männlich: Luis  
Weiblich: Lena

### Weitere Beurkundungen 2010:

Eheschließungen in Altusried: 43 (Vorjahr: 50)  
In Altusried geboren: 1 (Vorjahr: 3)  
Sterbefälle in Altusried: 51 (Vorjahr: 53)

## Religionszugehörigkeit (Hauptwohnungen)

2010



Konfession	2007	2008	2009	2010
Römisch-katholisch	7.244	7.149	7.070	6.951
Evangelisch	1.145	1.115	1.096	1.090
Ohne Konfession bzw. verschiedene	1.621	1.684	1.748	1.856

## Meldewesen

	2007	2008	2009	2010
Erfasste Wehrpflichtige	66	84	78	81
Ausgestellte Reisepässe	385	352	388	499
Vorläufige Reisepässe	33	29	5	9
Ausgestellte Personalausweise	899	1.161	1.159	1.756
Vorläufige Personalausweise	55	74	75	79
Ausgestellte Kinderreisepässe	218	98	94	90
Beantragte Führungszeugnisse	260	255	319	389
Ausgegebene Lohnsteuerkarten	6.377	6.508	6.489	6.545

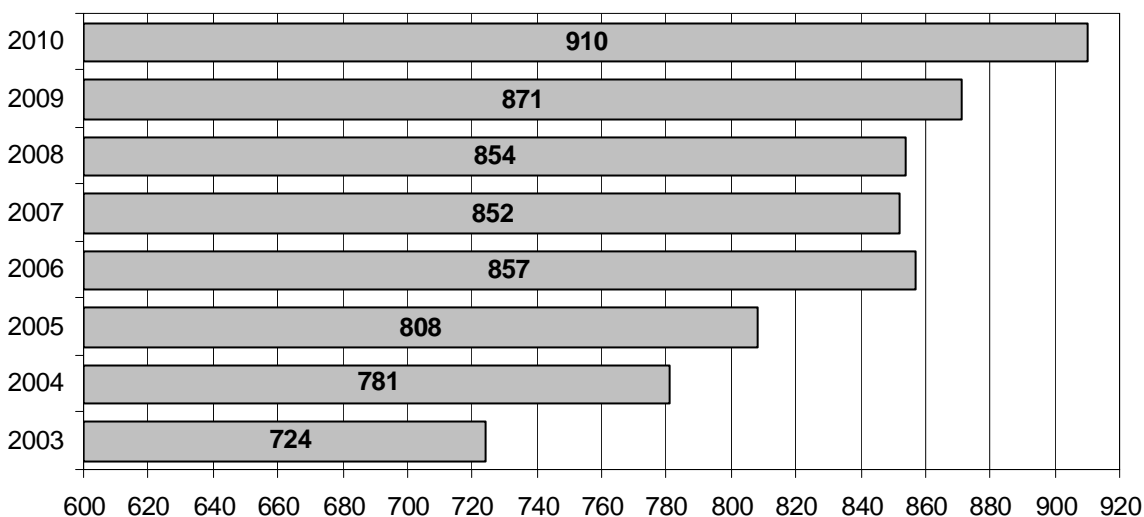
## 2. Sozialversicherung

Aufgenommene Rentenansprüche	2007	2008	2009	2010
Deutsche Rentenversicherung Bund	30	28	30	24
Deutsche Rentenversicherung Schwaben	70	62	57	50
Landwirtschaftliche Alterskasse	11	13	13	6

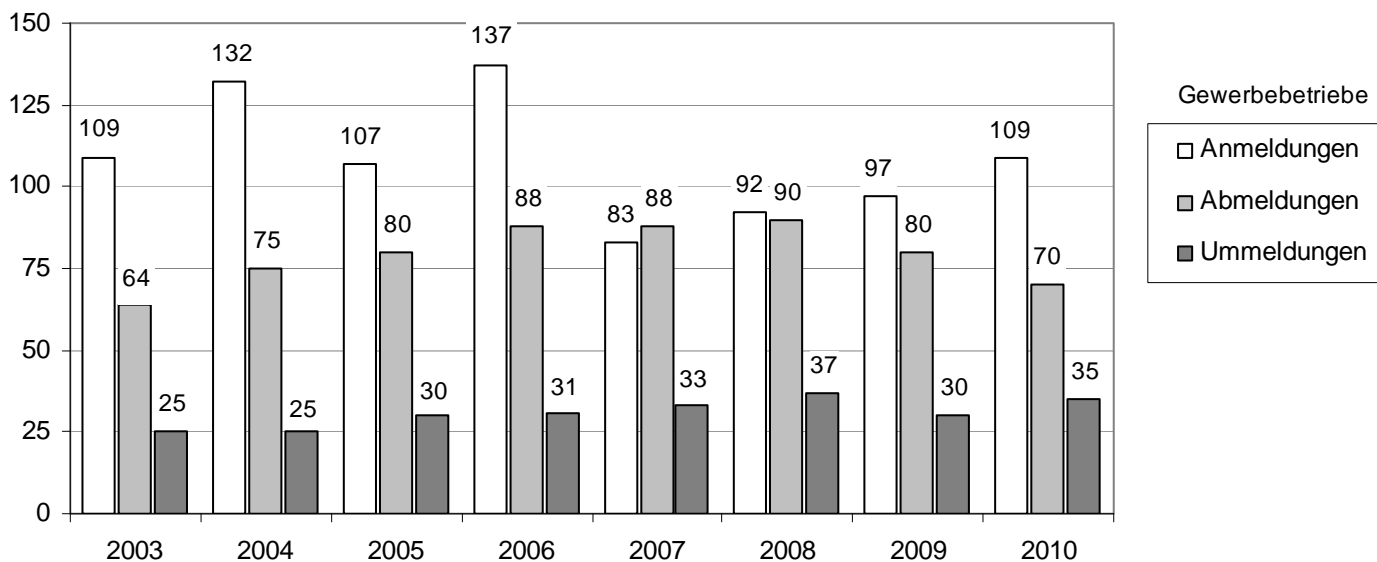
Sonstiges	2007	2008	2009	2010
Mietzuschuss / Lastenzuschussanträge	75	78	121	92
Fischereischeine	28	27	13	14

## 3. Gewerbetwesen

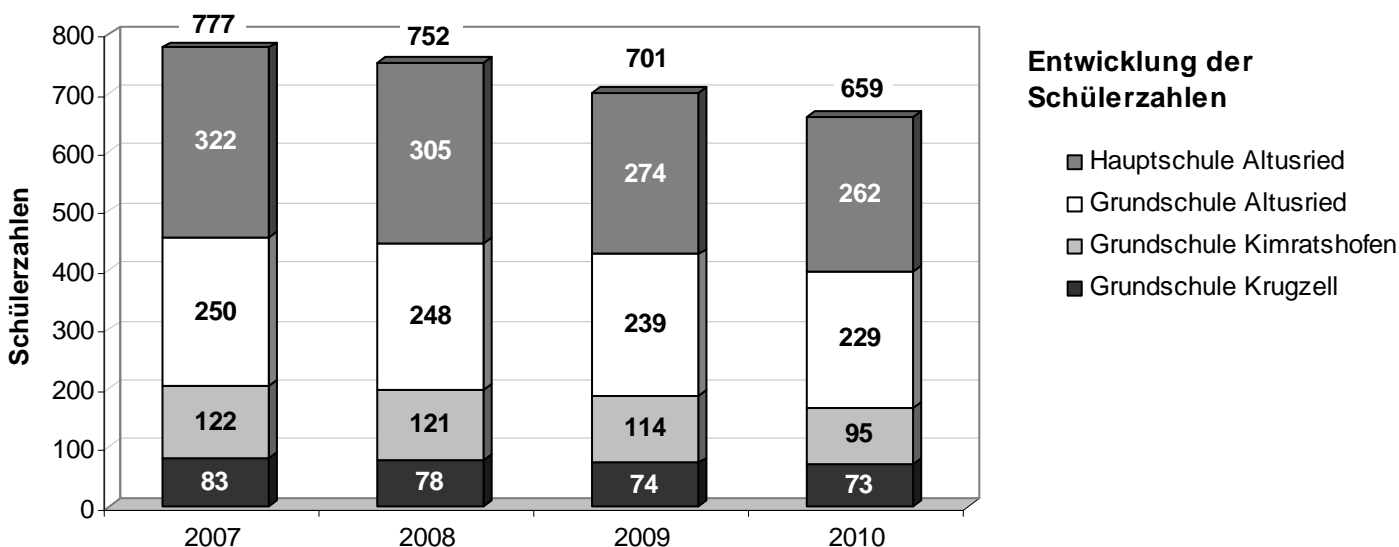
### Gewerbebetriebe insgesamt



### An-, Ab- und Ummeldungen



## 4. Schulen



Aufwendungen für den Schulbetrieb insgesamt **1.146.000,00 €** (Vorjahr: 1.232.200,00 €)  
 Aufwendung je Schüler **1.739,00 €** (Vorjahr: 1.758,00 €)

In diesen Aufwendungen sind die vom Markt Altusried übernommenen Schülerbeförderungskosten von 272.520,00 € (Vorjahr: 283.393,20 €) für die Grund- und Hauptschüler bereits enthalten. Hiervon werden 55% vom Staat erstattet.

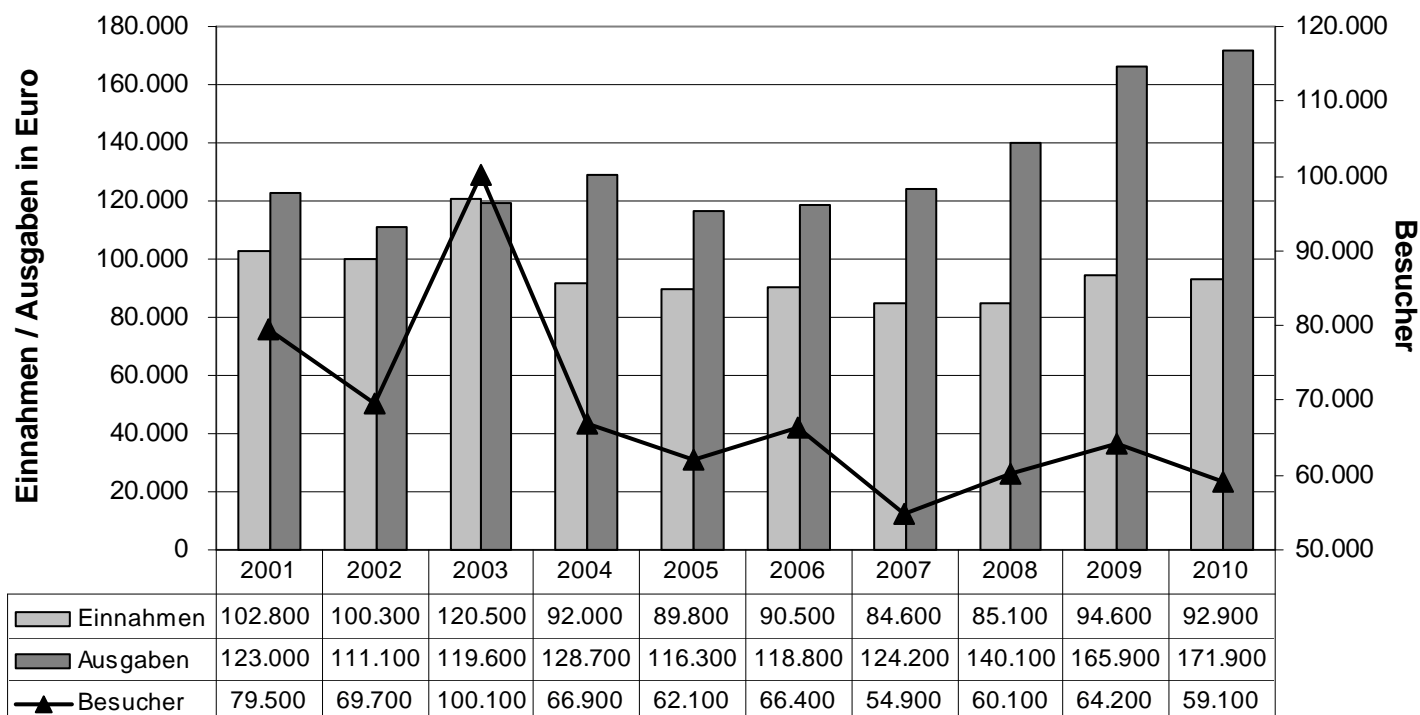
## 5. Kindergärten

Anzahl der Kinder in den einzelnen Einrichtungen	2007	2008	2009	2010
Kirchlicher Kindergarten Altusried (einschl. Betreuung von 11 Schulkindern und 27 Kindern unter 3 Jahren)	104	105	109	119
Gemeindlicher Kindergarten Altusried (einschl. Betreuung von 16 Schulkindern)	75	89	106	97
Kirchlicher Kindergarten Frauenzell	31	35	35	35
Kirchlicher Kindergarten Kimratshofen	54	51	31	35
Kirchlicher Kindergarten Krugzell	58	58	54	55
<b>Kinder insgesamt:</b>	<b>322</b>	<b>338</b>	<b>335</b>	<b>341</b>

### Höhe der Zuschüsse der Gemeinde im Jahr 2010:

- An Zuschüssen zahlte die Gemeinde nach dem Bayerischen Kinderbildungs- und -betreuungsgesetz (BayKiBiG) 2010 insgesamt 344.000,00 € (356.900,00 €).
- Die Beteiligung der Gemeinde an den Betriebskostendefiziten der Kath. Kindergärten im Jahre 2010 betrug 46.500,00 € (37.772,00 €).
- Mit den Kosten für den gemeindlichen Kindergarten betragen die Gesamtausgaben für die Kinderbetreuung 754.800,00 € (797.076,00 €).
- Vom Staat erhielt der Markt Altusried für den gemeindlichen Kindergarten einen Zuschuss in Höhe von 116.000,00 € (137.700,00 €).

## 6. Freibad Altusried



## 7. Bücherei und Bücherbus

Bestand	2006	2007	2008	2009	2010
Sachliteratur	3.014	2.811	2.367	2.125	2.283
Romane	3.857	3.923	3.082	2.946	3.251
Kinder- und Jugendbücher	5.927	5.724	4.730	4.636	5.363
<b>Buchbestand gesamt:</b>	<b>12.798</b>	<b>12.458</b>	<b>10.129</b>	<b>9.707</b>	<b>10.877</b>
Kassettenbestand	488	548	465	412	428
CD-ROMs	30	37	104	60	87
DVDs	227	279	330	426	571
Zeitschriften	102	143	174	523	548
Hörbücher	38	173	171	365	406
<b>Bestand insgesamt:</b>	<b>13.683</b>	<b>13.638</b>	<b>11.373</b>	<b>11.493</b>	<b>12.939</b>

Leser	2006	2007	2008	2009	2010
Anzahl	1.401	1.285	1.231	1.145	1.270

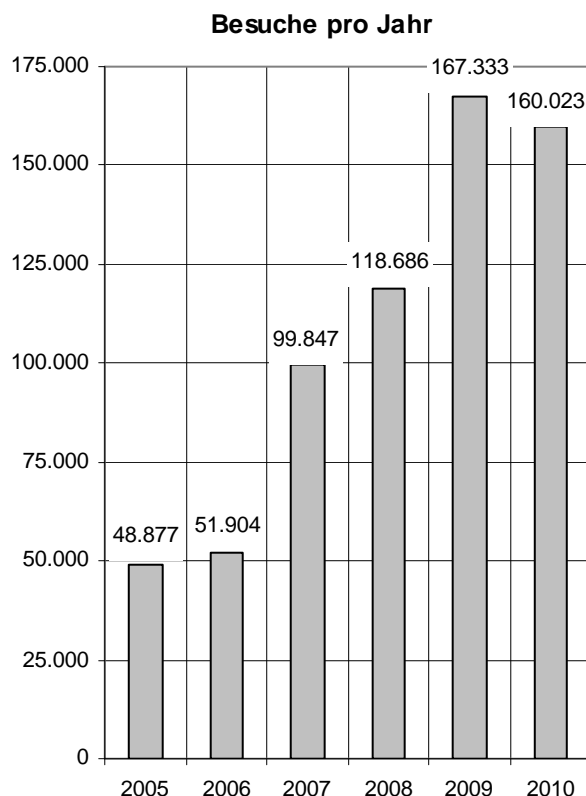
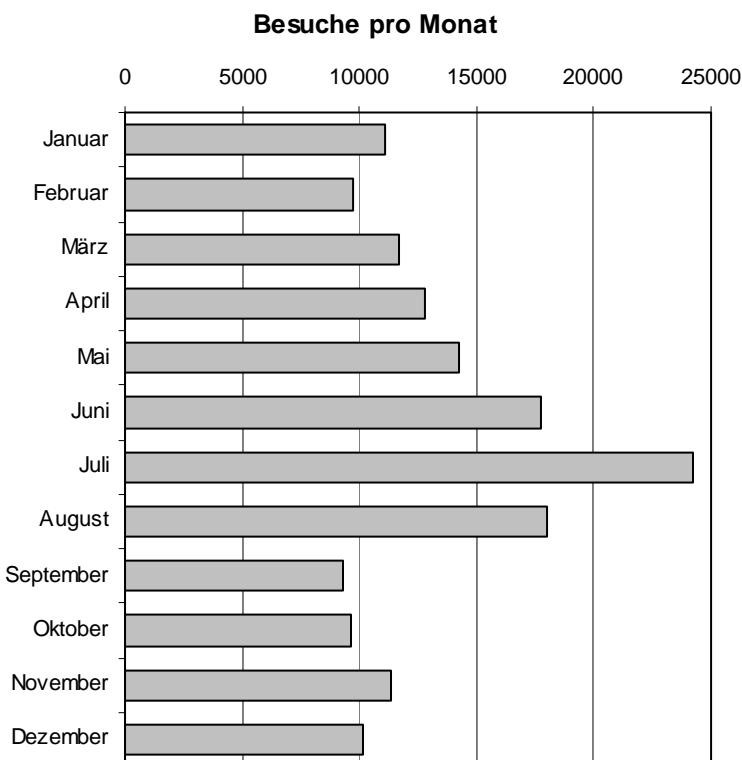
Ausleihungen	2006	2007	2008	2009	2010
Gemeindebücherei	20.652	19.809	19.294	23.115	25.262
Bücherbus Ortsteile	7.099	6.007	3.612	5.664	4.972
Bücherbus Schule Kimratshofen	1.656	1.661	1.495	2.096	2.418
Bücherbus Schule Krugzell	1.898	1.914	1.362	1.691	2.321
<b>Gesamt:</b>	<b>31.305</b>	<b>29.391</b>	<b>25.763</b>	<b>32.566</b>	<b>34.973</b>

Die Ausleihungen entfielen auf:	2006	2007	2008	2009	2010
Sachliteratur	2.055	1.823	1.376	1.919	1.766
Romane	6.633	6.453	5.476	5.800	5.465
Kinder- und Jugendbücher	15.788	14.380	12.337	14.819	16.276
Kassetten + CD-ROMs	3.091	2.365	1.291	1.634	1.207
DVDs	2.913	2.831	2.826	4.680	6.105
Zeitschriften	743	822	986	1.656	1.820
Hörbücher	82	717	1.276	2.058	2.253

## 8. Besucherstatistik der gemeindlichen Internetseiten

Die Zahl der Besuche auf den Altusrieder Internetseiten war im Jahr 2010 beinahe so hoch wie im Freilichtspieljahr 2009. Insgesamt wurden 160.023 Besuche (Durchschnitt: 438 pro Tag) auf [www.altusried.de](http://www.altusried.de) und [www.freilichtbuehne-altusried.de](http://www.freilichtbuehne-altusried.de) gezählt (- 4,4 % zum Vorjahr). Die hohe Nutzung der Webseiten ist sicher auch darauf zurückzuführen, dass die Bürger immer mehr Informationen über das Internet abrufen und Verwaltungsvorgänge online erledigen können.

- Der aktivste Tag in 2010 war der 15. August mit 1.523 Besuchen
- Die Woche mit den meisten Besuchen in 2009 war die 29. KW (19.07. - 25.07.) mit 5.893 Besuchen.
- Der aktivste Wochentag ist wie bisher der Montag (16 % aller Besuche).
- Die aktivste Stunde mit den meisten Besuchen ist von 11 bis 12 Uhr (8 % aller Besuche).



## 9. Feuerwehren

Ortsteile	Mannschaftsstärke (Vorjahr in Klammern)		Atemschutz- geräteträger	Fahrzeugbestand
	Aktive	Jugendfeuerwehren		
Altusried	66 (65)	10 (12)	27	1 LF 8, 1 TLF 16, 1 MZF, 1 DLK 23/12
Frauenzell	41 (39)	3 (3)	11	1 LF 8/6
Käfers	29 (29)	0 (0)	0	1 TSF
Kimratshofen	42 (45)	11 (15)	21	1 LF 20/16
Krugzell	38 (43)	8 (9)	18	1 LF 10/6
Muthmannshofen	26 (26)	1 (1)	12	1 LF 8
Walzlings	21 (21)	10 (10)	0	1 TSF
<b>Gesamt:</b>	<b>263 (268)</b>	<b>43 (50)</b>	<b>89</b>	<b>10 Fahrzeuge</b>

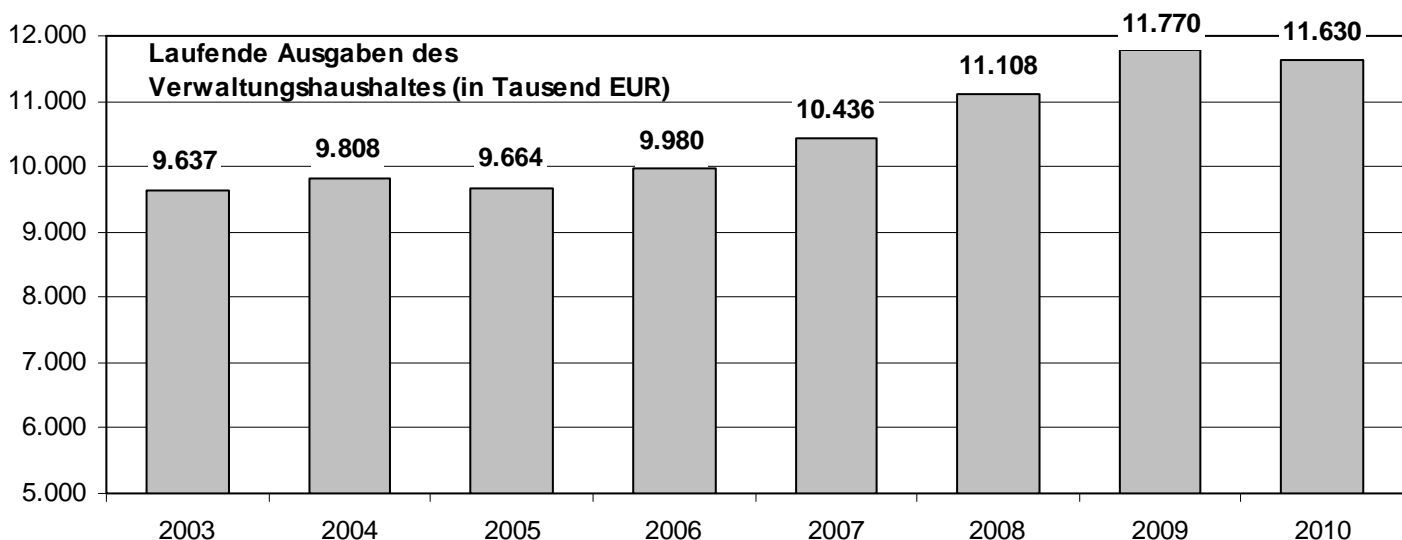
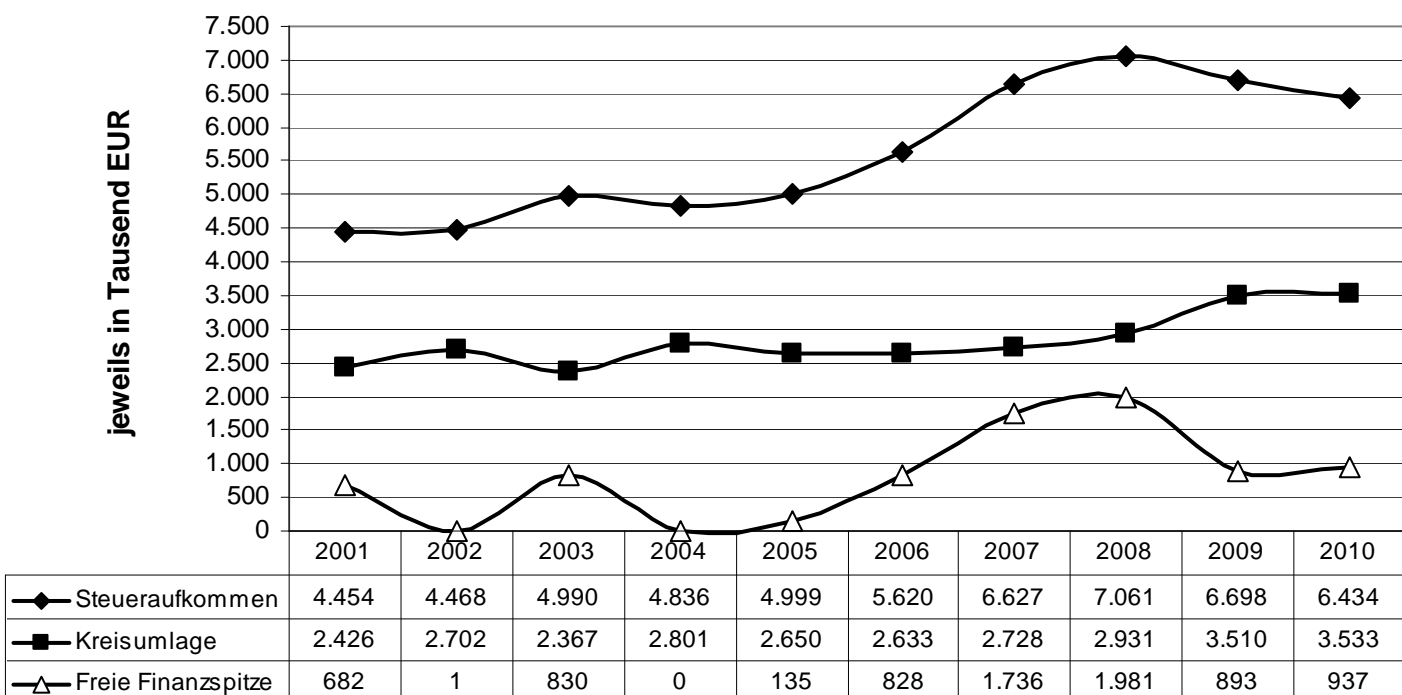
LF 8 / LF 10 = Löschgruppenfahrzeug, TLF 16 = Tanklöschfahrzeug, TSF = Tragkraftspritzenfahrzeug, MZF = Mehrzweckfahrzeug, DLK = Drehleiter mit Korb

Jede der 7 Wehren verfügt über ein eigenes Feuerwehrgerätehaus. Die laufenden Ausgaben für die Freiwilligen Feuerwehren betragen im Jahre 2010 insgesamt 95.000,00 € (92.497,00 €).

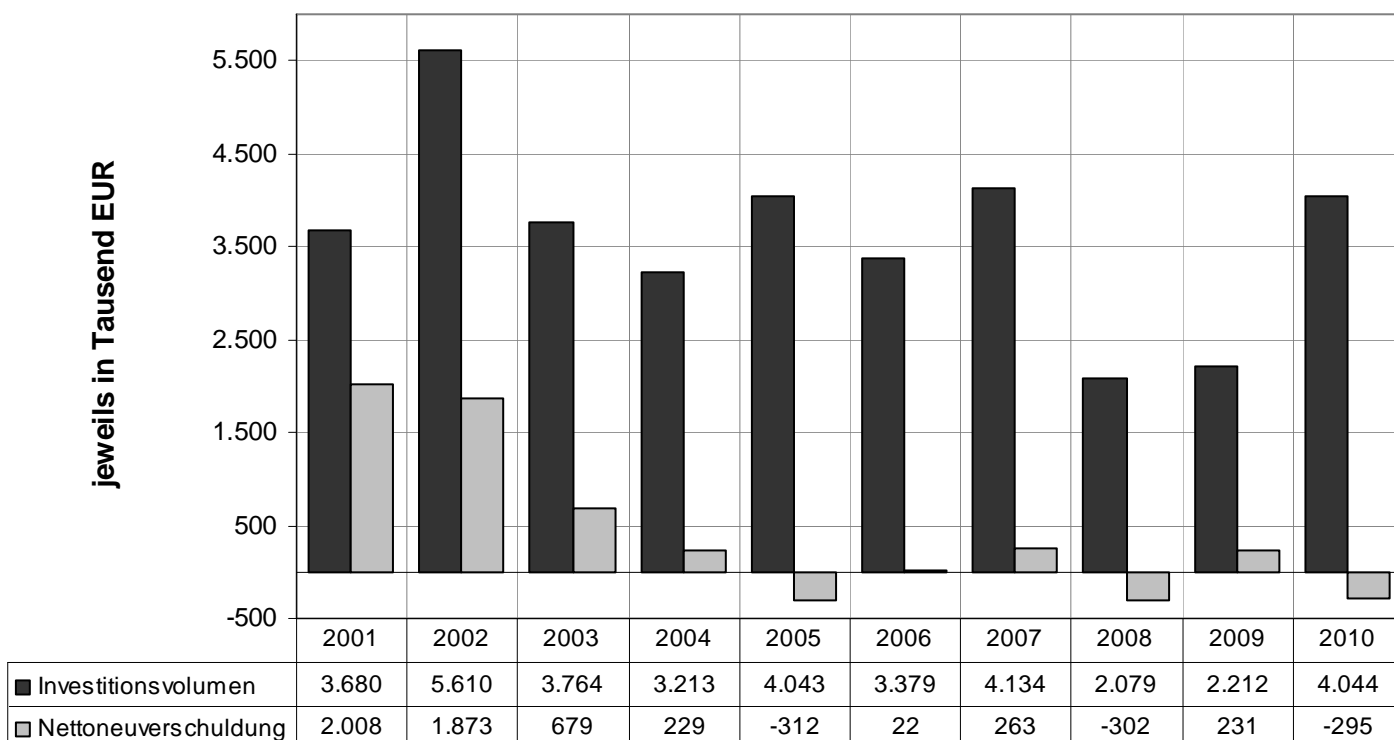
## 10. Kommunales Finanzwesen

Bedeutende Einnahmepositionen	2007	2008	2009	2010
Einkommensteuerbeteiligung	3.377.400 €	3.735.500 €	3.791.900 €	3.614.800 €
Gewerbsteuer	2.294.100 €	2.371.900 €	1.928.800 €	1.810.300 €
Grundsteuer A	147.000 €	147.300 €	146.100 €	145.700 €
Grundsteuer B	808.600 €	805.900 €	831.800 €	863.300 €
Schlüsselzuweisung	1.611.800 €	1.763.500 €	1.459.600 €	1.483.200 €
Gebührenaufkommen	1.994.600 €	2.140.400 €	2.220.900 €	2.265.000 €
Umsatzsteuerbeteiligung	402.800 €	414.000 €	488.600 €	525.900 €
Kraftfahrzeugsteuerbeteiligung	184.700 €	205.200 €	205.200 €	205.200 €
Grunderwerbsteuerbeteiligung	53.100 €	73.600 €	72.800 €	92.200 €
Finanzzuweisung nach Art. 7 FAG	167.500 €	168.500 €	167.400 €	166.500 €

Entwicklung der Einnahmen aus dem Realsteuer- und Einkommensteueraufkommen, der zu leistenden Kreisumlage sowie der nach Abzug aller weiteren laufenden Kosten jeweils noch verbleibenden „freien Finanzspitze“ für Investitionsmaßnahmen



## Investitionsvolumen mit Nettoneuverschuldung



**Hinweis:** Eine negative Nettoneuverschuldung zeigt an, dass im betreffenden Jahr Schulden getilgt werden konnten.

Schuldenstand zum 31.12.	2007	2008	2009	2010
Schuldenstand	13.565.828 €	13.263.823 €	13.494.748 €	13.199.664 €
Pro-Kopf-Verschuldung	1.346 €	1.328 €	1.358 €	1.328 €
Durchschn. Pro-Kopf-Verschuldung im Landkreis	1.429 €	1.390 €	1.364 €	1.352 €

**Nachrichtlich (Stand per 31.12.2010):** Über die Bau- und Land-Entwicklungsgesellschaft Bayern GmbH zur Zwischenfinanzierung von laufenden Wasserversorgungsmaßnahmen in Anspruch genommene Mittel: 275.900,-- €  
Über die BayernGrund GmbH zur Zwischenfinanzierung des Baulanderwerbes für das neue Baugebiet "An der Alpenblickstraße" in Altusried in Anspruch genommene Mittel: 1.400.900,-- €

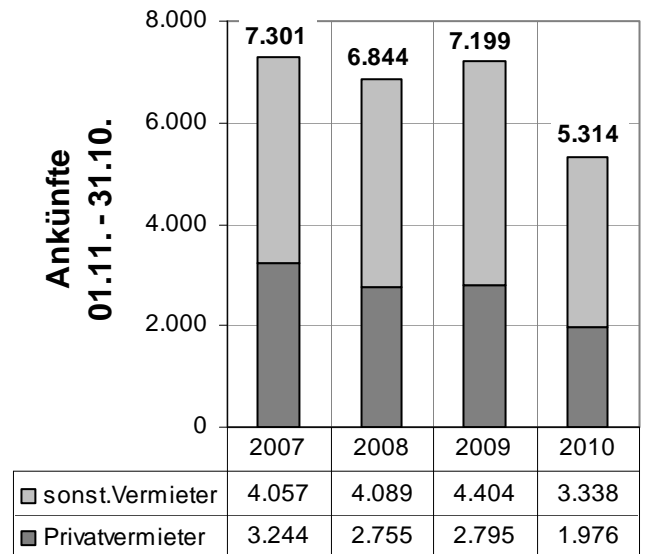
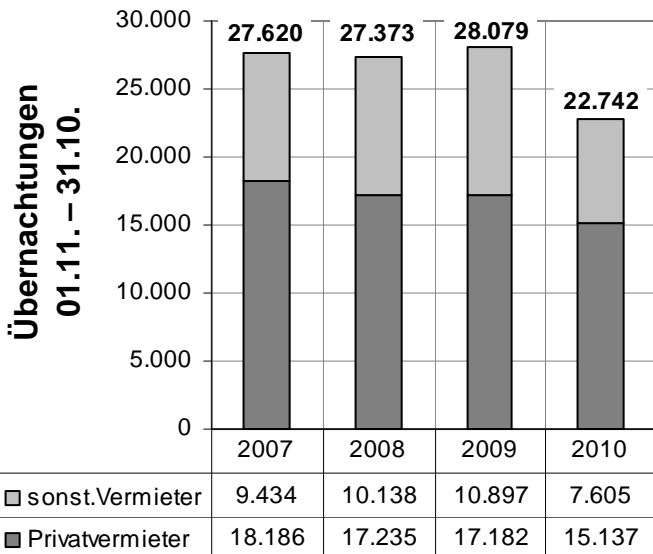
Wasserverbrauch (cbm)	2007	2008	2009	2010
Altusried	319.900	336.200	307.700	306.900
Krugzell	89.900	90.500	87.300	90.600
Kimratshofen	43.500	40.800	45.100	67.700
Frauenzell	29.600	32.300	31.200	31.000
Muthmannshofen	10.800	10.600	9.300	11.100
<b>Gesamt:</b>	<b>493.700</b>	<b>510.400</b>	<b>480.600</b>	<b>507.300</b>

Abwassermengen (cbm)	2007	2008	2009	2010
Altusried	297.500	313.700	286.700	285.400
Krugzell	61.800	62.500	59.800	61.900
Kimratshofen	29.900	28.300	27.700	27.700
Frauenzell	19.200	20.900	20.500	20.300
Muthmannshofen	6.500	6.400	6.700	7.000
<b>Gesamt:</b>	<b>414.900</b>	<b>431.800</b>	<b>401.400</b>	<b>402.300</b>

## Zuschüsse an Vereine und Organisationen

An Vereine und kulturelle Organisationen in allen Ortsteilen hat der Markt Altusried im Jahr 2009 Zuschüsse in Höhe von 49.350,00 € (53.422,00 €) gewährt. Außerdem wurden verschiedenen Vereinen Räumlichkeiten zur Abhaltung ihrer Proben und Veranstaltungen kostenlos mit einem Zuschusswert von ca. 20.000,00 € zur Verfügung gestellt.

## 11. Fremdenverkehr, Freilichtbühne und Theaterkäfte



Bettenkapazität	2007	2008	2009	2010
Gasthöfe und Pensionen	40	33	58	66
Ferienwohnungen (privat)	97	97	97	109
Privatzimmer	46	40	40	29
Bauernhöfe (Ferienwohnungen und Zimmer)	70	64	64	47
Schüler- und Freizeitheime	89	89	70	70
<b>Gesamt:</b>	<b>342</b>	<b>323</b>	<b>329</b>	<b>321</b>

Statistik 2010	Ankünfte	Übernachtungen	Aufenthaltsdauer	Bettenauslastung
Bauernhöfe	504 (742)	4.473 (6.373)	8,9 Tage (8,6)	82,9 Tage (99,0)
Ferienwohnungen	1.126 (1.297)	9.419 (9.139)	8,4 Tage (7,0)	86,0 Tage (94,2)
Privatzimmer	346 (755)	1.245 (1.670)	3,6 Tage (2,2)	42,0 Tage (41,8)
Gasthöfe	1.420 (2.257)	2.669 (3.722)	1,9 Tage (1,6)	40,0 Tage (64,2)
Schüler-/Freizeitheim	1.918 (2.147)	4.936 (7.175)	2,6 Tage (3,3)	71,0 Tage (109,0)
<b>Gesamt / Schnitt:</b>	<b>5.314 (7.199)</b>	<b>22.742 (28.079)</b>	<b>4,2 Tage (3,9)</b>	<b>71,0 Tage (85,3)</b>

In Klammern die Werte vom Vorjahr. Die Statistik basiert auf den von den Vermietern gemeldeten Zahlen.

### Freilichtbühne Altusried und Theaterkäfte

#### Märchenproduktion 2010 Freilichtbühne:

"Aschenputtel"	11 Aufführungen mit 21.380 Besuchern
----------------	--------------------------------------

#### Sommerfestival 2010 Freilichtbühne:

Operette "Der Vogelhändler"	12 Aufführungen mit 23.978 Besuchern
Konzert "PUR"	3.859 Besucher
Konzert "Status Quo"	2.587 Besucher

#### Theaterkäfte Spielzeit 2009/10:

Insgesamt sahen 14.867 Besucher (davon 746 Abonnenten) die 97 Vorstellungen in 8 Produktionen. Aufgrund der Jubiläumsspielzeit zum 25-jährigen Bestehen des Theaterkäftes wurde eine zusätzliche Produktion aufgeführt.

## 12. Bauliche Entwicklung

Einzelne Vorhaben sind zum Teil in mehreren Kategorien aufgeführt (z. B. Abbruch und zugleich Neubau)

	2007	2008	2009	2010
<b>Registrierte Bauanträge insgesamt</b>	<b>131</b>	<b>111</b>	<b>110</b>	<b>135</b>
Neubaumaßnahmen	21	27	40	35
Umbaumaßnahmen	19	8	5	7
Garagen- und Carports	21	19	28	34
Landwirtschaftliche Baumaßnahmen	17	22	13	20
Güllegruben	2	-	3	1
Gewerbliche Baumaßnahmen	5	12	14	12
Werbeanlagen	-	-	3	1
Gemeindliche Bauvorhaben	1	1	1	1
Bauvoranfragen	24	19	13	18
Tekturanträge	5	8	7	6
Geländeauffüllungen	-	-	2	2
Wintergärten	7	2	2	4
Nutzungsänderungen	-	3	1	6
Dachgauben	15	12	12	9
Aufforstungsanträge	1	1	2	2
Abbrucharträge	5	2	7	6
Sonstige Maßnahmen	8	14	12	16
Wohneinheiten	40	39	28	36
Anträge im Genehmigungsverfahren	9	7	13	14

## 13. Sitzungsstatistik des Marktgemeinderates

	2007	2008	2009	2010
Gemeinderat	11	11	11	11
Finanzausschuss	2	2	3	2
Bau- und Umweltausschuss	7	7	8	7
Werkausschuss	1	1	2	2
Sozial- und Kulturausschuss	1	1	1	2
Rechnungsprüfungsausschuss	1	1	2	2

## 14. Auszug aus dem Personalstand der Gemeinde

<b>Personalstand (31.12. jeden Jahres)</b>	2007	2008	2009	2010
1. Bürgermeister	1	1	1	1
Beamte	2	2	2	2
Angestellte Rathaus (davon 8 Teilzeit)	21	21	21	21
Angestellte Verkehrsamt (davon 1 TZ)	2	2	2	2
Bauhofarbeiter	12	12	12	12
Erzieherinnen / Kinderpflegerinnen	4 / 4	4 / 4	4 / 4	4 / 5
Berufspraktikantin / Vorpraktikantin	0 / 1	1 / 0	0 / 1	0 / 1
Jugendpfleger	1	1	1	1
Auszubildende	2	2	1	2
Schulhausmeister (davon 2 TZ)	3	3	3	3
Reinigungspersonal (alle TZ)	16	16	15	15
Schülermittagsbetreuung (alle TZ)	7	7	9	11
Schwimmmeister / Freibadpersonal (alle TZ)	2 / 4	2 / 4	2 / 4	2 / 4
Bücherei (TZ)	1	1	1	1
Verkehrsüberwachung (TZ)	1	1	1	1

## Öffnungszeiten gemeindlicher Einrichtungen:

	<b>Öffnungszeiten</b>	<b>Telefon, Fax, Email</b>
<b>Rathaus</b>	Montag - Freitag 08.00 Uhr - 12.00 Uhr zusätzlich donnerstags 14.00 Uhr - 18.00 Uhr	08373 / 299-0 Fax 08373 / 299-11 rathaus@altusried.de
<b>Kultur- und Verkehrsamt</b> Adrian Ramjoué, Petra Eisenmann	Montag - Freitag 09.00 Uhr - 12.00 Uhr Montag, Mittwoch und Freitag 16.00 - 18.00 Uhr	08373 / 7051 Fax 08373 / 7054 verkehrsamt@altusried.de
<b>Kartenbüro im Verkehrsamt</b>	Montag - Freitag 09.00 Uhr - 12.00 Uhr und 16.00 Uhr - 18.00 Uhr	0180 55 922 00 Fax 08373 / 7054 kb@altusried.de
<b>Bücherei</b>	Montag 16.00 Uhr - 19.00 Uhr Mittwoch 14.00 Uhr - 16.00 Uhr Freitag 14.00 Uhr - 16.00 Uhr	08373 / 1859
<b>Bücherbus</b>	Krugzell: Di 13.15 Uhr - 14.45 Uhr Muthmannshofen: Di 15.30 Uhr - 16.30 Uhr Kimratshofen: Do 13.15 Uhr - 14.45 Uhr Frauenzell: Do 15.15 Uhr - 16.15 Uhr	
<b>Wertstoffhof</b>	Dienstag 14.00 Uhr - 17.00 Uhr Freitag 14.00 Uhr - 17.00 Uhr Samstag 09.30 Uhr - 11.30 Uhr	Informationen zum Wertstoffhof beim Servicecenter des ZAK: 0831 / 25282-10

## Die Mitarbeiter im Rathaus sind unter folgenden Telefonnummern zu erreichen:

<b>Geschäftsleitung:</b>	299-10	Bodenmüller Nadine: Vorzimmer 1. Bürgermeister Heribert Kammel
	299-12	Wagner Reinhold: Geschäftsleitung, Zentrale Verwaltungsaufgaben, Personal
	299-62	Baumgartner Manfred: Archiv, Bücherbus

<b>Bauabteilung:</b>	299-41	Fischer Claus (Abteilungsleiter): Bauleitplanung, Baurecht
	299-48	Grimm Sylvia: Bauanträge und Bauvoranfragen
	299-42	Grotz Gabriele: Liegenschaften, Grundstücksangelegenheiten
	299-43	Lichtblau Günter: Hoch- und Tiefbau, Wasserrecht
	299-46	Käß Daniel: Erschließungs- und Beitragsrecht
	299-45	Göttlich Hubertus: CAD, Digitale Flurkarte und Straßenbestandsverzeichnis
	921911	Bauhof, Wasserwerk

<b>Allgemeine Verwaltung:</b>	299-23	Dörfler Herbert (Abteilungsleiter) (vormittags): Ordnungsamt
	299-24	Meyer Heiko: Ordnungsamt
	299-20	Lurtz Irene: Einwohnermeldeamt
	299-27	Grotz Aloisia: Einwohnermeldeamt
	299-22	Kiechle Katharina (vormittags): Standesamt
	299-28	Hörmann Sofie: Sozialamt
	299-25	Hegele Nicole / Meggle Sabine (vormittags): Sozialamt

<b>Finanzverwaltung:</b>	299-30	Heinle Thomas (Abteilungsleiter, Kämmerer): Finanz- und Haushaltswesen
	299-31	Schmitt Christopher: Buchhaltung
	299-39	Mötting Ursula: Steueramt
	299-38	Pach Peter: Kassenverwaltung und Personalverwaltung

Weitere Informationen zur Gemeindeverwaltung finden Sie im Internet unter [www.altusried.de/kontakt.html](http://www.altusried.de/kontakt.html)